



**LETNO POROČILO O IZVAJANJU GJS
ODVAJANJA IN ČIŠČENJA ODPADNIH
IN PADAVINSKIH VODA
V OBČINI ORMOŽ
V LETU 2006**

Ormož, 31.1.2007

KOMUNALNO PODJETJE ORMOŽ d.o.o.

KAZALO VSEBINE

1. POSLOVNO POROČILO	3
1.1. ODVAJANJE ODPADNIH VODA.....	3
1.2. ČIŠČENJE ODPADNIH VODA.....	4
1.2.1. <i>Biološka čistilna naprava</i>	4
1.2.2. <i>Rastlinske čistilne naprave</i>	5
1.3. OBVEZNOSTI, KI IZHAJAJO IZ ZAKONODAJE NA PODROČJU ODVAJANJA IN ČIŠČENJA ODPADNIH VODA	6
2. POROČILO O STROŠKIH IN PRIHODKIH	10
2.1. ODVAJANJE ODPADNIH VODA.....	10
2.1.1. STROŠKI.....	12
2.1.2. PRIHODKI.....	12
2.2. ČIŠČENJE ODPADNIH VODA.....	13
2.2.1. STROŠKI	15
2.2.2. PRIHODKI	16

1. POSLOVNO POROČILO

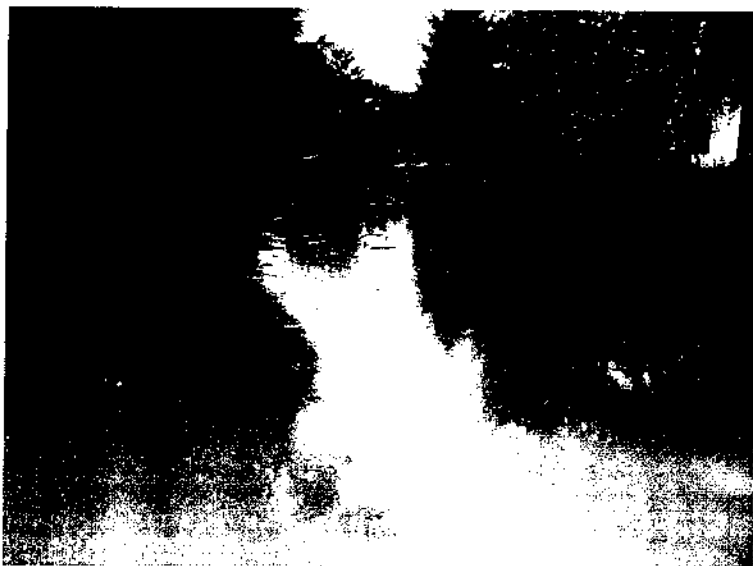
Komunalno podjetje Ormož d.o.o. je v skladu s koncesijsko pogodbo za dejavnost odvajanja in čiščenja odpadnih in padavinskih voda v občini Ormož izvajala naslednje ključne aktivnosti:

- nadzor nad kanalizacijskim sistemom
- vzdrževanje kanalizacijskega sistema
- vzdrževanje revizijskih jaškov, razbremenilnikov, zasunov
- nadzor nad izvajanjem novih priključkov na kanalizacijsko omrežje
- nadzor nad biološko čistilno napravo Ormož, rastlinsko čistilno napravo Velika Nedelja in rastlinsko čistilno napravo Sveti Tomaž
- monitoring odpadnih voda

1.1. Odvajanje odpadnih voda

Med večjimi aktivnostmi na področju odvajanja odpadnih voda je potrebno omeniti:

- čiščenje zadrževalnih bazenov odpadne vode pred glavnim kanalizacijskim kolektorjem
- vzdrževanje in ureditev prečrpališča Lenta
- demontaža in izvedba servisa obeh črpalk na prečrpališču za Kolodvorom
- čiščenje kanalizacijskega omrežja iz smeri Dobravska cesta proti mestni grabi s kanaljetom, odmašitev kanalizacije v Vrazovi ulici, v ulici Dr. Ozwalda, ureditev kanalizacije v Cvetlični ulici
- izvedba direktnih povezav na javno kanalizacijsko omrežje na Ptujski cesti in Kerenčičevem trgu
- čiščenje kanalizacije s kanaljetom v Veliki Nedelji
- čiščenje kanalizacije in greznice na Kogu



Slika 1: Prikaz stanja po neurju v juliju 2006

V letu 2006 je bilo na novo zgrajene 1.676 m kanalizacije in sicer:

- fekalna kanalizacija DN 300 mm v Mihovcih v skupni dolžini 464 m
- izgradnja fekalne kanalizacije v obrtni conl iz smeri Hofer v skupni dolžini 410 m
- izvedba fekalne kanalizacije v Veliki Nedelji v skupni dolžini 503 m DN 300 mm
- izvedba fekalne kanalizacije DN 300 mm v skupni dolžini 259 m

Izvajali smo tudi naslednje aktivnosti:

- Skrbeli smo tudi za izobraževanje mladih, vsako leto pokažemo Osnovni šoli Ormož način odvajanja in čiščenja odpadne vode
- Komunalno podjetje Ormož d.o.o., kot izvajalec obvezne javne službe odvajanja in čiščenja komunalne odpadne in padavinske vode je zadolženo, da obvešča lastnike in uporabnike stavb, kar smo storili na krajevno običajen način
- da je v skladu s 13. členom Pravilnika o odvajanju in čiščenju komunalne odpadne in padavinske vode (Uradni list RS, št. 105/2002 in 50/2004) smo po predhodnem naročilu zagotovili redno praznjenje nepretočnih greznic in odvoz blata iz pretočnih greznic
- vodenje evidenc in sodelovanje pri načrtovanju in razvoju kanalizacijskih sistemov
- neurje 12.07.2006 je v mestu Ormož povzročilo zalitje kleti in ostalih površin
- težave na odvajanju iz posameznih objektov smo reševali redno, za mesto Ormož pa velja, da je še veliko objektov, kateri še niso direktno priključeni na javni kanalizacijski sistem, greznice niso potrebne
- direktne priključke na javno kanalizacijsko omrežje smo v času gradnje kontrolirali
- žal še nekateri vedno ne vedo, da ostanki perila, kokoši in deli drugih živali ne spadajo v javno kanalizacijsko omrežje, kar povzroča številne težave pri pogostih posegih na prečrpališčih odpadne vode

1.2. Čiščenje odpadnih voda

V upravljanju imamo biološko in rastlinske čistilne naprave.

1.2.1. Biološka čistilna naprava

Za čiščenje odpadne vode v mestu Ormož in na Hardeku je zgrajena čistilna naprava in obratuje od leta 1994. Naprava je mehansko - biološka. Kapaciteta KČN je 4000 PE. Občasno je čistilna naprava preobremenjena, naprava nima zadrževalnega bazena. Predlagamo, da se k investiciji pristopi v letu 2007. V prihodnjih letih bo potrebno čistilno napravo rekonstruirati, ali zgraditi novo. Čistilna naprava nima denitrifikacijske stopnje, zato bo v skladu z veljavno zakonodajo potrebno pristopiti k izvedbi gradnje nove čistilne naprave ali rekonstruirati obstoječo. Zbirno področje KČN je mesto Ormož, naselje Hardek in naselje Lenta. Odpadne vode se črpajo iz glavnega kanalizacijskega kolektorja, del odpadnih vod gravitacijsko doteka po kanalu v objekt predčiščenja z avtomatsko rešetko. Na rešetki se zadržijo in po kompaktiranju v kontejner izločijo odpadki večji do premera 5 mm. Iz objekta strojnega predčiščenja se nato odpadna voda razdeli v razvodni kineti na dve stezi in preliva v emšer (mehansko stopnjo), na začetek primarnega usedalnika. V primarnem usedalniku, ki je dvostezni se opravi proces sedimentacije tako, da primarno blato skozi režo med poševnima stenama zdrsi v gnilišče pod usedalnikom.

Mehansko očiščena voda se na koncu vsake steze nato preliva v skupno korito in po tem koritu odteka na biološko čiščenje (biološka stopnja) v aeracijski bazen. Biološko čiščenje poteka z lebdečim aktivnim blatom. Za vnos zraka sta v aeracijskem bazenu vgrajena dva podvodna aeratorja, ki sta vključena v regulacijsko zanko s kisikovo sondo. Na enem od dveh aeratorjev je bil izveden servis, enega dotrajanega bomo servisirali v letu 2007. Iz aeracijskega bazena se očiščena voda skupaj z aktivnim blatom preliva v dva paralelna - naknadna (sekundarna) usedalnika v katerih aktivno blato potone v konus dno, očiščena voda pa s površine odteka preko nazobčanega preliva v korito in naprej v odvodni kanal.

Med obema sekundarnima usedalnikoma je črpališče s potopno črpalko za recirkulacijo aktivnega blata, ki je s sesalnimi cevmi povezano s konusi. Sedimentirano aktivno blato po teh ceveh doteka v črpališče od koder se ga večji del s črpalko vrača (recirkulira) nazaj v aeracijski bazen, en del pa se občasno, kot višek odvaja po posebnem cevovodu na začetek primarnega usedalnika, kjer enako kot primarno blato potone v gnilišče mehanske stopnje (emšerja).

V letu 2006 je BČN obratovala s povprečnim učinkom čiščenja 82,75 % glede na KPK. Izpadov obratovanja BČN v letu 2006 ni bilo.

1.2.2. Rastlinske čistilne naprave

Za čiščenje tipičnih komunalnih odpadnih vod imamo zgrajeni tudi dve rastlinski čistilni napravi, RČN Sveti Tomaž, kjer je bil učinek čiščenja 90 %, kar pomeni 10 % povečanje učinka čiščenja glede na leto 2005 in RČN Velika Nedelja, kjer je bil učinek čiščenja 80 % in se ni spremenil glede na leto 2005. RČN Dobrava sprejema odpadne vode iz odlagališča odpadkov.

Obe čistilni napravi Rastlinska čistilna naprava Velika Nedelja in RČN Sveti Tomaž delujeta po principu fizikalno – kemičnih in bioloških procesov. Odpadna voda najprej priteka v greznico, kjer se zadrži večji del mehanskih delcev. Mulj, ki pri tem nastaja, se nabira na dnu ter se prečrpa na kompostno gredo. Voda iz greznice odteka na filtrirno gredo, kjer se odstranijo oziroma zaustavijo še vsi ostali mehanski in suspendirani delci. Poleg filtriranja v filtrirni gredi poteka tudi aerobno in anaerobno čiščenje. Glavno nalogo čiščenja opravijo bakterije, ki živijo na koreninah rastlin in med njimi. Rastline uvajajo v substrat kisik ter tako ustvarijo aerobne cone. Med aerobnimi conami so anaerobne cone. V mozaično razporejenih področjih pride do razgradnje snovi v odpadni vodi in vgrajevanja v mikrobno biomaso. Rastline s svojimi koreninami nudijo bakterijam podlogo za pritrjevanje, hkrati pa vgrajujejo mineralizirane snovi v rastlinsko tkivo. Iz filtrirne grede odteka voda v čistilni gredi, kjer se postopek čiščenja nadaljuje. V čistilnih gredah poteka največji del čiščenja. Voda nato odteka v polirno gredo, kjer se dokončno očisti. Voda iz polirne grede odteče v aeracijsko laguno in nato po odvodnem jarku v potok Sejanco iz RČN Velika Nedelja.

Način ravnanja z odpadnim blatom: Blato zbiramo v kompostni gredi. Letno nastane 2 do 3 m³ suhe snovi, katero smo iz kompostne grede odpeljali na Odlagališče nenevarnih odpadkov.

Sprejemanje odpadnih snovi iz greznic, količina in izvor odpadnih snovi iz greznic: Na napravo se ne sprejemajo odpadne snovi iz greznic. Te odvažamo na BČN Ormož.



Slika prikazuje dela na rastlinski čistilni napravi.

1.3. Obveznosti, ki izhajajo iz zakonodaje na področju odvajanja in čiščenja odpadnih voda

Ključni je Pravilnik o odvajanju in čiščenju komunalne odpadne in padavinske vode (Ur.list RS št.105/02) in operativni program, katerega je v letu 2004 Ministrstvo za okolje in prostor sprejelo in se imenuje državni Operativni program odvajanja in čiščenja komunalnih odpadnih voda za obdobje od 2005 do 2017, s poudarkom na ukrepih programa, ki bodo izvedeni do 31.12.2008, (v nadaljevanju državna izhodišča) izhaja iz Nacionalnega programa varstva okolja na področju politike varstva voda (UL RS št. 83/99) ter zahteve po izdelavi implementacijskega programa iz 6. člena direktive Sveta ES 91/271/EEC o čiščenju komunalne odpadne vode, ki je usklajen s skupnimi stališči EU do pogajalskih izhodišč na področju okolja (CONF- SU 1/01).

Ne glede na določbe direktive Sveta ES 91/271/EGS in roke za prilagajanje k tej direktivi, ki veljajo za Republiko Slovenijo, pa je treba tako na državni kot tudi na lokalni ravni, z ukrepi odvajanja in čiščenja komunalne odpadne vode zagotoviti tudi naslednje obveznosti, ki izhajajo neposredno iz krovne vodne direktive Parlamenta in Sveta ES 2000/60/ES in iz direktiv, ki so združene v njen okvir:

- izpolnjevanje zahtev v zvezi z doseganjem dobrega kemijskega stanja površinskih in podzemnih vodah do leta 2013,
- izpolnjevanje zahtev glede predpisanih standardov kakovosti površinskih in podzemnih voda, če so namenjene oskrbi prebivalstva s pitno vodo,
- preprečevanje pojava eutrofikacije površinskih voda na občutljivih območjih in
- izpolnjevanje zahtev glede okoljskih standardov kakovosti za površinske vode, ki veljajo za kopalne vode.

Državni prvi operativni program, se bo sicer v prihodnosti ciklično ažuriral, je skladno z državnimi izhodišči osredotočen na obdobje od 2005 do 2017 s poudarkom na ukrepih programa, ki bodo izvedeni do 31. decembra 2008. Za opremljanje posameznega s tem

programom določenega območja naselja ali dela naselja je treba zagotoviti tudi vire financiranja v okviru enotnega in s finančnimi viri zaključenega razvojnega programa v skladu s predpisi, ki urejajo javne finance.

Na lokalni ravni je potrebno v letu 2007 zagotoviti naslednje:

- sprejeti program oskrbe odvajanja in čiščenja komunalne in padavinske vode, za občine Ormož, Središče ob Dravi in Sveti Tomaž, storitve javne službe se skladno s Pravilnikom o odvajanju in čiščenju komunalne odpadne in padavinske vode (UL RS, št.105/02, 50/04) v okviru državnega Operativnega programa, ki se nanašajo na komunalno odpadno vodo, ki nastaja v stavbah zaradi bivanja in opravljanja dejavnosti, in padavinsko vodo razen padavinske vode, ki odteka v javno kanalizacijo iz površin, ki niso javne površine ali strehe. Za izvajanje javne službe odvajanja in čiščenja odpadne vode je v občini Ormož podpisana koncesijska pogodba s Komunalnim podjetjem Ormož d.o.o.
- odvajanje in čiščenje tehnološke odpadne vode in tiste padavinske vode, ki se odvaja iz površin, ki niso javne površine, se ne šteje za storitev javne službe ne glede na to, če se takšna voda odvaja v javno kanalizacijo in čisti v komunalni ali skupni čistilni napravi.
- storitve javne službe se morajo zagotavljati na območju celotne lokalne skupnosti, razen za posamezne stavbe ali skupino stavb na nadmorski višini nad 1.500 m. Teh območij v Občini Ormož nimamo.

V okviru javne službe mora izvajalec javne službe Komunalno podjetje Ormož d.o.o. v naselju ali delu naselja, ki je opremljeno z javno kanalizacijo, zagotoviti:

- vzdrževanje in čiščenje objektov javne kanalizacije,
- čiščenje komunalne odpadne vode ter tehnološke odpadne in padavinske vode, ki se odvaja v javno kanalizacijo, skladno s predpisi o komunalnih čistilnih napravah,
- čiščenje peskolovov, lovilcev olj in maščob na javnih površinah,
- prevzem blata komunalnih čistilnih naprav ter obdelavo blata,
- prevzem in obdelavo gošč iz premičnih suhih stranišč in
- obratovalni monitoring za male komunalne čistilne naprave.

V okviru javne službe mora izvajalec javne službe za stavbe v naselju ali njegovem delu, ki ni opremljeno z javno kanalizacijo, in za stavbo ali za funkcionalno zaokroženo skupino stavb zunaj naselja zagotoviti:

- redno praznjenje nepretočnih greznic,
- prevzem blata iz pretočnih greznic najmanj enkrat na štiri leta,
- prevzem blata iz malih komunalnih čistilnih naprav najmanj enkrat na štiri leta in
- obratovalni monitoring za male komunalne čistilne naprave iz prejšnje alineje.

Prevzeto odpadno komunalno odpadno vodo in blato mora izvajalec javne službe obdelati na komunalni čistilni napravi, ki je opremljena za obdelavo blata. V letu 2007 ali v prihodnjih letih je potrebno na BČN Ormož še prevzem blata urediti tako, da bo v skladu z veljavno zakonodajo.

Če sam ne upravlja komunalne čistilne naprave, ki je opremljena za obdelavo blata, mora zagotoviti obdelavo blata pri upravljavcu komunalne čistilne naprave, ki ima za obdelavo blata proste zmogljivosti, ali ga obdelati v premični napravi za obdelavo blata. To v občini Ormož ni potrebno, ker imamo zgrajeno biološko čistilno napravo.

Za obdelano blato komunalnih čistilnih naprav mora izvajalec javne službe zagotoviti predelavo in odstranjevanje po predpisih o ravnanju z odpadki.

Če izvajalec javne službe namerava uporabiti prevzeto blato komunalnih čistilnih naprav kot rastlinsko hranilo, mora ravnati kot povzročitelj obremenitve skladno po predpisih, ki urejajo vnos rastlinskih hranil v tla.

Izvajalec javne službe mora kot povzročitelj odpadkov izdelati načrt ravnanja z blatom, ki nastaja na vsem območju izvajanja javne službe, in ravnati z blatom skladno z načrtom. V enem letu na BČN Ormož nastane ca. 300 m³ blata. Načrt ravnanja z blatom iz prejšnjega stavka je primeren, če ni v nasprotju z operativnim programom ravnanja z blatom komunalnih čistilnih naprav, izdanim po predpisih na področju varstva okolja.

V okviru javne službe mora izvajalec javne službe vzdrževati in čistiti kanalizacijsko omrežje za odvajanje padavinske vode. Za odpadke iz peskolovov in lovilcev olj mora izvajalec javne službe kot povzročitelj odpadkov izdelati načrt ravnanja z odpadki iz peskolovov in lovilcev olj in ravnati s temi odpadki skladno z načrtom.

Izvajalec javne službe mora lastnike greznic in upravljavce malih komunalnih čistilnih naprav z naznanilom v sredstvih javnega obveščanja ali na krajevno običajen način obvestiti o:

- komunalni čistilni napravi, na kateri se obdeluje komunalna odpadna voda in blato,
- rokih in času praznjenja nepretočnih greznic in prevzemanja blata malih komunalnih čistilnih naprav in pretočnih greznic,
- načinu praznjenja nepretočnih greznic ali oddajanja blata malih komunalnih čistilnih naprav in pretočnih greznic,
- načinu predvidene predelave ali odstranjevanja prevzetega blata in
- drugih pogojih za praznjenje nepretočnih greznic in prevzem blata malih komunalnih čistilnih naprav in pretočnih greznic.

V zvezi z opravljanjem javne službe je treba upravljavce površin, iz katerih se odvaja padavinska voda v kanalizacijo, redno obveščati in na druge načine seznanjati, da naj:

- na svojih površinah redno čistijo in vzdržujejo utrjene površine in peskolove ter lovilce olj na njih in
- čistijo in vzdržujejo svoje kanalske vode, namenjene za odvajanje padavinske vode.

Javna služba se mora izvajati v skladu s programom oskrbe odvajanja in čiščenja komunalne odpadne in padavinske vode. Program mora vsebovati predvsem podatke o:

- naseljih in številu prebivalcev, katerim se zagotavljajo storitve javne službe,
- dolžini kanalskih vodov sekundamega, primamega in magistralnega omrežja, ki ga upravlja,
- komunalnih čistilnih napravah, ki jih upravlja (BČN Ormož, RČN Velika Nedelja, RČN Sveti Tomaž),
- malih komunalnih čistilnih napravah, za katere zagotavlja prevzem blata,
- nepretočnih greznicah, za katere zagotavlja praznjenje,
- pretočnih greznicah, za katere zagotavlja prevzem blata,
- virih onesnaževanja, ki odvajajo tehnološko odpadno vodo v javno kanalizacijo,
- celotni količini komunalne odpadne vode, ki nastajajo na območju izvajanja javne službe,
- celotni količini tehnološke odpadne vode, ki se odvaja v javno kanalizacijo,
- kanalskih vodih za odvajanje padavinske vode,
- utrjenih površinah, na katerih zagotavlja redno čiščenje peskolovov,
- tipu vozil in opreme za čiščenje peskolovov, lovilcev olj, praznjenje greznic in prevzem blata,
- opremljenosti komunalnih čistilnih naprav za obdelavo blata,

- predelavi in odstranjevanju blata,
- odstranjevanju odpadkov iz peskolovov,
- pogostosti praznjenja nepretočnih greznic in prevzemanja blata iz malih komunalnih čistilnih naprav in pretočnih greznicah,
- vzdrževanju in čiščenju kanalskih vodov,
- rednem obveščanju in drugih načinih seznanjanja uporabnikov storitev javne službe o praznjenju in o prevzemanju blata in rednem obveščanju in drugih načinih seznanjanja uporabnikov javnih površin o rednem čiščenju površin in peskolovov ter lovilcev olj na teh površinah.

Izvajalec javne službe mora voditi letno evidenco o:

- naselijih, kjer zagotavlja storitve javne službe,
- stavbah, ki so priključene na javno kanalizacijo,
- stavbah, katerih komunalna odpadna voda se čisti v malih čistilnih napravah, ki niso del javne kanalizacije,
- stavbah, katerih komunalna odpadna voda se odvaja v pretočne greznice,
- stavbah, katerih komunalna odpadna voda se zbira v nepretočnih greznicah,
- objektih in napravah sekundamega, primamega in magistralnega omrežja,
- komunalnih čistilnih napravah,
- virih onesnaževanja, ki odvajajo tehnološko odpadno vodo v javno kanalizacijo,
- priključkih stavb na javno kanalizacijo,
- virih onesnaževanja, ki zbirajo tehnološko odpadno vodo v nepretočnih greznicah,
- celotni količini odvedene in prečiščene komunalne odpadne vode,
- celotni količini odvedene in prečiščene tehnološke odpadne vode,
- količinah obdelanega, predelanega in odstranjenega blata,
- količini komunalne odpadne vode, prevzete s praznjenjem nepretočnih greznic,
- količini odpadkov iz peskolovov in lovilcev olj in
- utrjenih površinah, za katere zagotavlja oskrbo padavinske vode.

Zahteve v zvezi z odvajanjem komunalne odpadne vode v javno kanalizacijo morajo biti izpolnjene najkasneje do:

- 31. decembra 2007 na poselitvenem območju s PE večjim od 100.000,
- 31. decembra 2010 na poselitvenem območju s PE večjim od 15.000,
- 31. decembra 2015 na poselitvenem območju s PE med 2.000 in 15.000,
- 31. decembra 2017 na poselitvenem območju s PE med 50 in 2.000.

Na občutljivih območjih morajo biti zahteve v zvezi z odvajanjem komunalne odpadne vode v javno kanalizacijo izpolnjene najkasneje do:

- do 31. decembra 2008 na poselitvenem območju s PE večjim od 10.000 in
- do 31. decembra 2015 na poselitvenem območju s PE med 50 in 10.000.

Ne glede na določbe prejšnjih odstavkov morajo biti zahteve glede odvajanja komunalne odpadne vode v javno kanalizacijo na vodovarstvenih območjih s poselitvenem območju s PE večjim od 100.000 in PE večjim od 15.000 izpolnjene najkasneje do 12. decembra 2007.

Lastniki stavb na območju, ki ga ni treba opremiti z javno kanalizacijo po navedenih merilih tega pravilnika in opremljanje zemljišč z javno kanalizacijo na teh območjih ni predvideno s programom opremljanja zemljišč, ter lastniki stavb zunaj naselja morajo zagotoviti čiščenje komunalne odpadne vode v malih komunalnih čistilnih napravah v nepretočnih greznicah katerih izgradnja in vzdrževanje je izključna domena povzročiteljev nastanka komunalnih odpadnih vod najkasneje:

- do 31. decembra 2010, če je stavba na vodovarstvenem območju in
- do 31. decembra 2018, če je stavba na občutljivem območju.

Zahteve iz prejšnjih odstavkov so za posamezno poselitveno območje podrobneje določene v državnih izhodiščih po predpisih o varstvu okolja.

Izpolnjevanje zahtev iz prejšnjega odstavka se podrobneje uredi v programu opremljanja zemljišč po predpisih o urejanju prostora.

Časovne zahteve glede postavitve čistilnih naprav so opredeljene v predpisih o čistilnih napravah in običajno predpisujejo obveznost, da se le te postavijo dve leti pred kanalizacijskim omrežjem, izjemoma pa sočasno, če ni drugače opredeljeno.

V juliju 2006 je bila sprejeta Uredba spremembah in dopolnitvah Uredbe o okoljski dajatvi za onesnaževanje okolja zaradi odvajanja odpadnih voda (ur.list RS.št 77/2006) v kateri zavezuje občino, da s programom ureditev odvajanja in čiščenja komunalne vode določi hišne številke stavb na območju naselij ali delov naselij da do leta 2015 ne bo javne kanalizacije, vendar se morajo določiti tipske rešitve, da se komunalna odpadna voda ne odvaja neочиščena v okolje.

2. POROČILO O STROŠKIH IN PRIHODKIH

2.1. Odvajanje odpadnih voda

Stroški in prihodki izvajanja gospodarske javne službe odvajanja odpadnih voda so prikazani v preglednici 1.

Preglednica 1: Stroški in prihodki GJS odvajanja odpadnih voda v letu 2006

BESEDILO	2006		2005		Indeks 2006/2005
	Vrednost (v SIT)	Struktura stroškov (v %)	Vrednost (v SIT)	Struktura stroškov (v %)	
STROŠKI					
1. NEPOSREDNI STROŠKI	14.791.508,48	85,5	13.781.840,74	83,4	107,3
- Strošek električne energije	645.186,84	3,7	586.924,99	3,6	109,9
- Drugi stroški materiala	65.474,98	0,4	96.883,75	0,6	67,6
- Stroški storitev - od tega:					
a) deratizacija	343.990,00	2,0	343.990,00	2,1	100,0
b) storitve kanaljeta	710.945,70	4,1	373.088,00	2,3	190,6
b) druge storitve	112.983,96	0,7	0,00	0,0	-
- Strošek dela	12.803.569,00	74,0	12.276.154,00	74,3	104,3
- Drugi neposredni Stroški - tekoče vzdrževanje	109.358,00	0,6	104.800,00		
2. POSREDNI STROŠKI	0,00		341.374,56	2,1	0,0
- Investicijsko vzdrževanje					
- Drugi posredni proizvajalni stroški					
a) servis potopnih črpalk	0,00		341.374,56	2,1	0,0
3. SPLOŠNI STROŠKI	2.514.556,44	14,5	2.400.946,60	14,5	104,7
- Posredni stroški nabave	502.911,29	2,9	480.189,32	2,9	104,7
- Posredni stroški uprave	754.366,93	4,4	720.283,98	4,4	104,7
- Posredni stroški prodaje	1.257.278,22	7,3	1.200.473,30	7,3	104,7
4. DOBIČEK					
SKUPAJ VSI STROŠKI	17.306.064,92	100,0	16.524.161,90	100,0	104,7
NADOMESTILO PO KONCESIJSKI POGODBI	16.458.634,00		16.088.613,12		102,3
PRESEŽEK STROŠKOV NAD PRIHODKI	-847.430,92		-435.548,78		194,6

2.1.1. Stroški

A) Neposredni stroški

Med stroški največji delež (preglednica 1) zavzemajo neposredni stroški (85,5%). Med temi največji delež predstavljajo stroški storitev in stroški dela. Med temi so najpomembnejši:

- Stroški električne energije

V letu 2006 so nastali stroški električne energije v vrednosti 645.186 SIT in znašajo 3,7% vseh stroškov. Med stroški je zajeta zaračunana porabljena električna energija za obratovanje prečrpališča Lenta in prečrpališča ob Kolodvorski cesti.

- Stroški kanaljeta

Stroški storitev kanaljeta so bili v letu 2006 višji, ker je bilo v letu 2006 več zamašitev sistema (pri Centru starejših občanov, v Vrazovi ulici, v Dobravski cesti in mestni grabi).

- Stroški dela

V letu 2006 so stroški dela znašali 12.803.569 SIT, kar predstavlja 74% vseh stroškov dejavnosti odvajanja odpadnih in padavinskih voda. V skladu s koncesijsko pogodbo so med stroški dela zajeti stroški bruto plače, prispevkov na plače, davka na plače, prevoza na delo, prehrane med delom, regresa za letni dopust, pokojninskega zavarovanja za naslednje število delavcev (po tarifnih razredih kolektivne pogodbe za komunalne dejavnosti):

	Število delavcev	Strošek dela (v SIT)
IV. tarifni razred	2,20	9.181.216
V. tarifni razred	0,55	2.390.002
VII. tarifni razred	0,33	1.232.351
Skupaj	3,08	12.803.569

B) Splošni stroški

Splošni stroški so v letu 2006 znašali 2.514.556 SIT, kar znaša 14,5% vseh stroškov navedene dejavnosti. V z aneksom h koncesijski pogodbi so določeni v vrednosti 17% od neposrednih in posrednih stroškov dejavnosti za pokrivanje stroškov vodenja, računovodstva, razvoja, financiranja, ipd.

V letu 2006 so stroški pri izvajanju koncesijske dejavnosti presegli prihodke za 847.430,92 SIT.

2.1.2. Prihodki

Prihodki koncesionarja v preglednici 1 temeljijo na sklenjeni koncesijski pogodbi in predstavljajo 12 mesečnih akontacij po 1.340.717,76 SIT in predstavljajo nadomestilo za opravljene storitve.

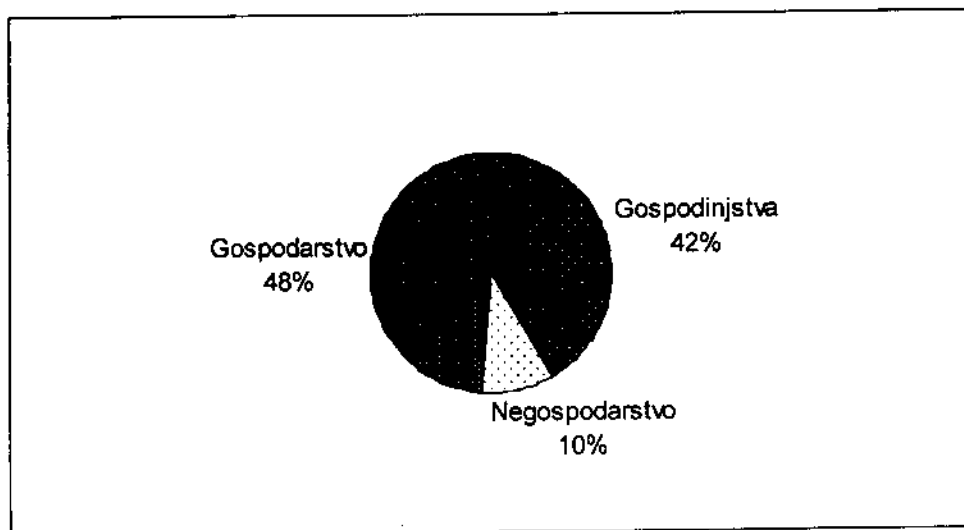
Prihodki iz naslova odvajanja odpadnih vod so prihodek koncedenta. V letu 2006 je bilo prodane za 6% več vode kot v letu 2005 (preglednica 2). Gospodarstvu je bilo zaračunane 22% več vode, negospodarstvu 26% manj in gospodinjstvu 22 % več odpadnih voda.

Preglednica 2: Količine odvajanja vode (kanalščina) po vrstah odjemalcev (v m³)

	v m ³		
	2006	2005	Indeks 2006/2005
Gospodinjstva	107.257	107.290	100
Negospodarstvo	24.976	33.852	74
Gospodarstvo	125.695	103.291	122
SKUPAJ	257.928	244.433	106

Kot izhaja iz slike 1 je bilo v letu 2006 42% od celotne količine odvajanja vode je bilo zaračunano gospodinjstvom, 48% gospodarstvu in 10% negospodarstvu.

Slika 1: Delež količine zaračunanih odpadnih voda po vrstah odjemalcev v letu 2006



2.2. Čiščenje odpadnih voda

Stroški in prihodki izvajanja gospodarske javne službe čiščenja odpadnih voda so prikazani v preglednici 3.

Preglednica 3: Stroški in prihodki GJS čiščenja odpadnih voda v letu 2006

BESEDILO	2006		2005		Indeks 2006/2005
	Vrednost (v SIT)	Struktura stroškov (v %)	Vrednost (v SIT)	Struktura stroškov (v %)	
STROŠKI					
1. NEPOSREDNI STROŠKI	21.139.257,73	85,1	20.004.930,46	82,8	106
- Strošek električne energije	3.419.856,39	13,8	2.710.280,82	11,2	126
- Drugi stroški materiala	347.268,55	1,4	421.709,17	1,7	82
- Stroški storitev- analiza vodnih vzorcev - monitoring	1.593.547,00	6,4	1.132.660,00	4,7	141
-Strošek dela	14.584.726,00	58,7	13.993.754,00	57,9	104
- Drugi neposredni stroški - od tega:					
a) tekoče vzdrževanje	1.073.873,86	4,3	1.653.094,15	6,8	65
b) PTT stroški	56.916,93	0,2	93.432,32	0,4	61
c) drugi neposredni stroški	63.069,00	0,3	0,00	0,0	
2. POSREDNI STROŠKI	91.161,48	0,4	647.851,07	2,7	14
- Drugi posredni proizvajalni stroški					
a) stroški izobraževanja			4.566,82	0,0	-
b) zavarovalne premije			83.796,70	0,3	-
c) drugi posredni proizvajalni stroški	91.161,48	0,4	559.487,55	2,3	16
3. SPLOŠNI STROŠKI	3.609.171,27	14,5	3.510.972,86	14,5	103
- Posredni stroški nabave	721.834,25	2,9	702.194,57	2,9	103
- Posredni stroški uprave	1.082.751,38	4,4	1.053.291,86	4,4	103
- Posredni stroški prodaje	1.804.585,63	7,3	1.755.486,43	7,3	103
		0,0			
SKUPAJ VSI STROŠKI	24.839.590,48	100,0	24.163.754,39	100,0	103
NADOMESTILO PO KONCESIJSKI POGODBI	22.748.616,00		22.237.157,04		102
PRESEŽEK STROŠKOV NAD PRIHODKI	-2.090.974,48		-1.926.597,35		109

2.2.1. Stroški

Med stroški največji delež zavzemajo neposredni stroški (85,1%). Med temi največji delež predstavljajo stroški dela in stroški električna energije. Med stroški storitev je največje povečanje v primerjavi z letom 2005 ugotovljeno pri storitvah monitoringa.

A) Neposredni stroški

- Strošek električne energije

V letu 2006 so nastali stroški električne energije v vrednosti 3.419.856 SIT in znašajo 13,8% vseh stroškov. Med stroški je zajeta zaračunana porabljena električna energija za obratovanje sita, črpalke in dveh aeratorjev na biološki čistilni napravi Ormož. Delovanje aeratorjev je odvisno od obremenitve vode. Vgrajena sta dva aeratorja moči 15kW. Stroški električne energije so se v letu 2006 v primerjavi z 2005 povečali za 26%, kar je predvsem posledica priključitve naselja Lenta in večjih količin zalednih meteornih voda zaradi nalivov. Skupaj je bilo zaračunih 159.360 kWh električne energije.

- Stroški storitev analize (monitoringa) vzorcev odpadnih voda

V letu 2006 so nastali stroški storitev analize vzorcev odpadnih voda v vrednosti 1.593.547 SIT in znašajo 6,4% vseh stroškov. Med te stroške so zajeti redni obratovalni monitoringi odpadnih voda na čistilnih napravah (biološki in rastlinskih), ki ga izvaja Zavod za zdravstveno varstvo Maribor. V letu 2006 so nastali višji stroški monitoringa, ker se monitoringi na malih (rastlinskih) čistilnih napravah izvajajo le na vsaki 2 leti in so bili izvajani v letu 2006, v letu 2005 pa ne.

- Tekoče vzdrževanje

V letu 2006 so nastali stroški tekočega vzdrževanja v vrednosti 1.073.874 SIT in predstavljajo 4,3% vseh stroškov. Med temi so izkazani predvsem naslednji:

- o odvoz blata iz rastlinske čistilne naprave,
- o menjava črpalk;
- o vzdrževanje vegetacije na rastlinskih čistilnih napravah.

- Stroški dela

V letu 2006 so stroški dela znašali 14.584.726 SIT, kar predstavlja 58,7% vseh stroškov dejavnosti čiščenja odpadnih in padavinskih voda. V skladu s koncesijsko pogodbo so med stroški dela zajeti stroški bruto plače, prispevkov na plače, davka na plače, prevoza na delo, prehrane med delom, regresa za letni dopust, pokojninskega zavarovanja za naslednje število delavcev (po tarifnih razredih kolektivne pogodbe za komunalne dejavnosti):

Tarifni razred	Število delavcev	Strošek dela
IV. tarifni razred	2,11	8.352.042
V. tarifni razred	0,74	3.091.005
VII. tarifni razred	0,53	3.141.696
Skupaj	3,38	14.584.743

B) Posredni stroški

Med posrednimi stroški so izkazani stroški amortizacije drobnega inventarja in zaščitne opreme.

C) Splošni stroški

Splošni stroški so v letu 2006 znašali 3.609.171 SIT, kar znaša 14,5% vseh stroškov navedene dejavnosti. V z aneksom h koncesijski pogodbi so določeni v vrednosti 17% od neposrednih in posrednih stroškov dejavnosti za pokrivanje stroškov vodenja, računovodstva, nabave, razvoja, obresti, ipd.

V letu 2006 so stroški pri izvajanju koncesijske dejavnosti presegli prihodke za 2.090.974,48 SIT.

2.2.2. Prihodki

Prihodki koncesionarja v preglednici 3 temeljijo na sklenjeni koncesijski pogodbi in predstavljajo 12 mesečnih akontacij po 1.895.718 SIT in predstavljajo nadomestilo za opravljene storitve.

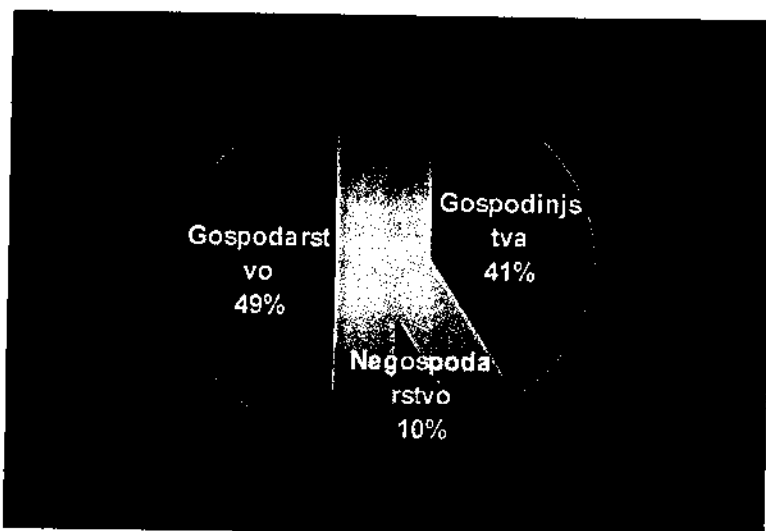
Prihodki iz naslova odvajanja odpadnih vod so prihodek koncedenta. V letu 2006 je bilo prodane za 8% več čiščenja odpadnih voda kot v letu 2005 (preglednica 4). Gospodarstvu je bilo zaračunane 26% več čiščenja odpadnih voda, negospodarstvu 27% manj medtem ko je bilo gospodinjstvom zaračunanega le 407 m³ več čiščenja odpadnih voda (0,4%).

Preglednica 4: Zaračunane količine čiščenja odpadnih voda po vrstah odjemalcev (v m³)

	v m ³		Indeks 2006/2005
	2006	2005	
Gospodinjstva	103.122	102.715	100,4
Negospodarstvo	23.993	32.699	73
Gospodarstvo	125.187	99.189	126
SKUPAJ	252.302	234.603	108

Kot izhaja iz slike 2 je bilo v letu 2006 41% vsega čiščenja odpadnih voda zaračunano gospodinjstvom, 49% gospodarstvu in 10% negospodarstvu.

Slika 2: Delež količine zaračunane odpadne vode po vrstah odjemalcev v letu 2006



Prpravila:

Ludvik Hriberšek - poslovno poročilo

Renata Čuček - poročilo o stroških in prihodkih

Direktorica:
Pavla Majcen

KOMUNALNO PODJETJE
ORMOŽ d.o.o.
MARKET 21A, 2270 ORMOŽ