

**LETNO POROČILO O IZVAJANJU GJS
ODVAJANJA IN ČIŠČENJA ODPADNIH
IN PADAVINSKIH VODA
V OBČINAH ORMOŽ, SREDIŠČE OB
DRAVI IN SVETI TOMAŽ
V LETU 2007**

Ormož, 28. februar 2008

KAZALO VSEBINE

1. POSLOVNO POROČILO	3
1.1. ODVAJANJE ODPADNIH VODA	3
1.2. ČIŠČENJE ODPADNIH VODA.....	4
1.2.1. <i>Biološka čistilna naprava</i>	4
1.2.2. <i>Rastlinske čistilne naprave</i>	5
1.3. OBVEZNOSTI, KI IZHAJAJO IZ ZAKONODAJE NA PODROČJU ODVAJANJA IN ČIŠČENJA ODPADNIH VODA	6
2. POROČILO O STROŠKIH IN PRIHODKIH	10
2.1. ODVAJANJE ODPADNIH VODA	10
2.1.1. STROŠKI.....	12
2.1.2. PRIHODKI.....	12
2.2. ČIŠČENJE ODPADNIH VODA.....	14
2.2.1. STROŠKI.....	16
2.2.2. PRIHODKI	16

1. POSLOVNO POROČILO

Komunalno podjetje Ormož d.o.o. je v skladu s koncesijsko pogodbo za dejavnost odvajanja in čiščenja odpadnih in padavinskih voda v občini Ormož, Sveti Tomaž in Središče ob Dravi izvajalo naslednje ključne aktivnosti:

- nadzor nad kanalizacijskim sistemom;
- vzdrževanje kanalizacijskega sistema;
- vzdrževanje revizijskih jaškov, razbremenilnikov, zasunov, črpalk;
- nadzor nad izvajanjem novih priključkov na kanalizacijsko omrežje;
- nadzor nad biološko čistilno napravo Ormož, rastlinsko čistilno napravo Velika Nedelja in rastlinsko čistilno napravo Sveti Tomaž;
- monitoring odpadnih voda.

Vsako poslovno leto prinese spremembe in novosti na področju zakonodaje in predpisov, tako je bilo tudi v letu 2007. Usmerjeni smo v napredek in v implementacijo sodobnih oblik izvajanja komunalnih dejavnosti.

1.1. Odvajanje odpadnih voda

Med rednimi aktivnostmi na področju odvajanja odpadnih voda je potrebno omeniti vzdrževanje in čiščenje objektov javne kanalizacije, čiščenje zadrževalnih bazenov odpadne vode, zagotavljanje nemotenega odvajanja odpadnih voda, vzdrževanje in ureditev prečrpališč.

V letu 2007 so občinski sveti občin Ormož, Sveti Tomaž in Središče ob Dravi sprejeli tudi operativni program odvajanja in čiščenja odpadnih in padavinskih voda, kar je osnova za nadaljnji razvoj in investicije, ter črpanje sredstev okoljskih dajatev, sredstev kohezijskih skladov in drugih virov.

Med pomembnejšimi aktivnostmi naj izpostavimo naslednje:

- Izobraževanje mladih - vsako leto pokažemo zainteresiranim osnovnim šolam način odvajanja in čiščenja odpadne vode.
- Sodelovali smo pri projektnih dnevih Gimnazije Ormož in Gimnazije Vič iz Ljubljane.
- Komunalno podjetje Ormož d.o.o. kot izvajalec obvezne javne službe odvajanja in čiščenja komunalne odpadne in padavinske vode je zadolženo, da obvešča lastnike in uporabnike stavb, kar smo storili na krajevno običajen način in na spletnih straneh podjetja.
- V skladu s 13. členom Pravilnika o odvajanju in čiščenju komunalne odpadne in padavinske vode (Uradni list RS, št. 105/2002 in 50/2004) smo po predhodnem naročilu zagotovili redno praznjenje nepretočnih greznic in odvoz blata iz pretočnih greznic, ter malih čistilnih naprav.
- Vodenje evidenc in sodelovanje pri načrtovanju in razvoju kanalizacijskih sistemov.
- Težave na odvajanju iz posameznih objektov smo reševali redno. Za mesto Ormož velja, da je še veliko objektov, ki še niso direktno priključeni na javni kanalizacijski sistem, tako greznice v mestu Ormož in delu naselja Hardek niso več potrebne.

- Direktna priključka na javno kanalizacijsko omrežje smo v času gradnje kontrolirali.
- Velikokrat je prišlo do zamašitve kanalizacijskega sistema zaradi napak uporabnikov, saj ostanki perila, kokoši in deli drugih živali ne spadajo v javno kanalizacijsko omrežje, kar povzroča številne težave pri pogostih posegih na prečrpališčih odpadne vode.

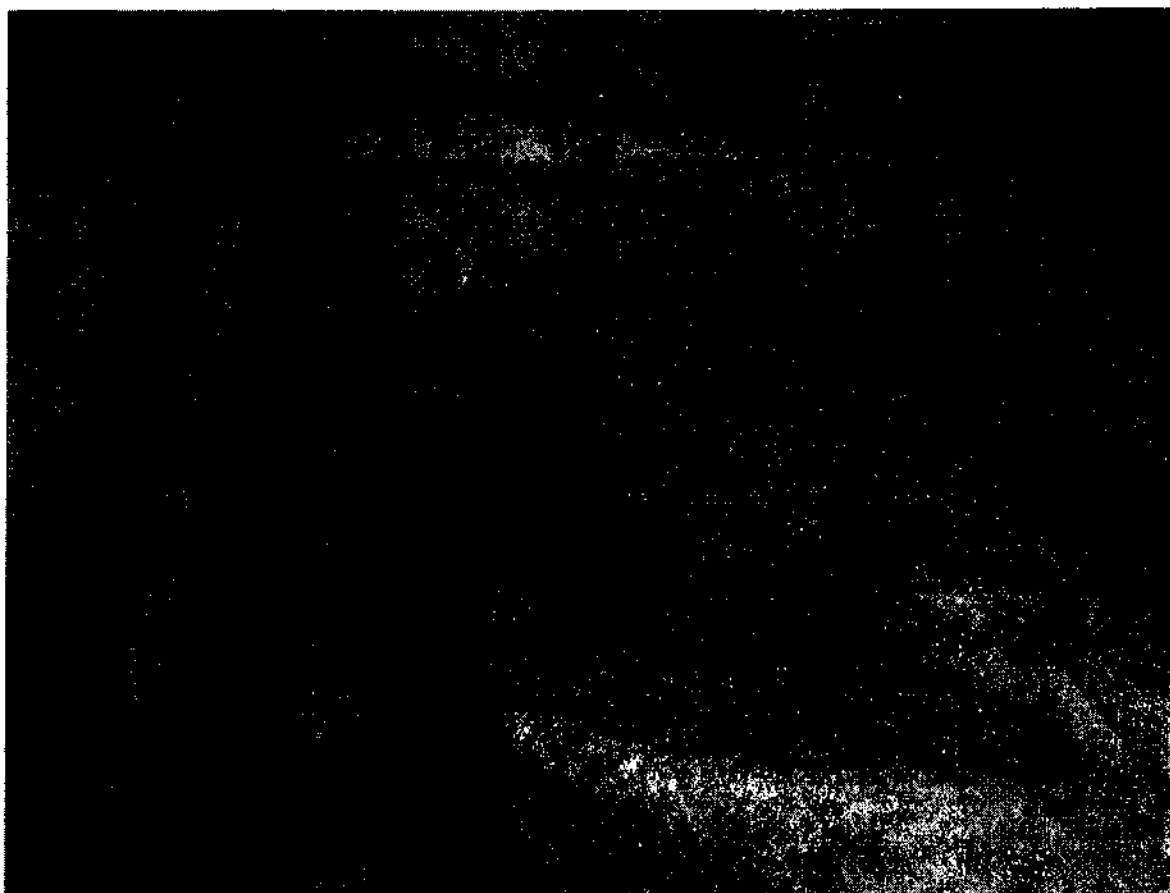
1.2. Čiščenje odpadnih voda

V upravljanju imamo Biološko čistilno napravo Ormož in dve rastlinski čistilni napravi Sveti Tomaž in Velika Nedelja.

1.2.1. Biološka čistilna naprava

Za čiščenje odpadne vode v mestu Ormož in na Hardeku je zgrajena biološka čistilna naprava (odslej BČN) in obratuje od leta 1994 (slika 1). Naprava je mehansko - biološka. Kapaciteta BČN je 4000 PE.

Slika 1: Aeracijski del biološke čistilne naprave Ormož



Občasno je čistilna naprava preobremenjena, naprava nima zadrževalnega bazena. Investicija gradnje zadrževalnega bazena se bo začela izvajati v letu 2008. V prihodnjih letih bo potrebno čistilno napravo rekonstruirati. Čistilna naprava nima denitrifikacijske stopnje, zato bo v skladu z veljavno zakonodajo potrebno pristopiti k gradnji. Zbirno

področje BČN je mesto Ormož, naselje Hardek in naselje Lenta. Odpadne vode se črpajo iz glavnega kanalizacijskega kolektorja, del odpadnih vod gravitacijsko doteka po kanalu v objekt predčiščenja z avtomatsko rešetko. Na rešetki se zadržijo in po kompaktiranju v kontejner izločijo odpadki večji do premera 5 mm. Iz objekta strojnega predčiščenja se nato odpadna voda razdeli v razvodni kineti na dve stezi in preliva v emšer (mehansko stopnjo), na začetek primarnega usedalnika. V primarnem usedalniku, ki je dvostezni se opravi proces sedimentacije tako, da primarno blato skozi režo med poševnima stenama zdrsi v gnilišče pod usedalnikom.

Mehansko očiščena voda se na koncu vsake steze nato preliva v skupno korito in po tem koritu odteka na biološko čiščenje (biološka stopnja) v aeracijski bazen. Biološko čiščenje poteka z lebdečim aktivnim blatom. Za vnos zraka sta v aeracijskem bazenu vgrajena dva podvodna aeratorja, ki sta vključena v regulacijsko zanko s kisikovo sondo. Iz aeracijskega bazena se očiščena voda skupaj z aktivnim blatom preliva v dva paralelna - naknadna (sekundarna) usedalnika v katerih aktivno blato potone v konus dno, očiščena voda pa s površine odteka preko nazobčanega preliva v korito in naprej v odvodni kanal.

Med obema sekundarnima usedalnikoma je črpališče s potopno črpalko za recirkulacijo aktivnega blata, ki je s sesalnimi cevmi povezano s konusi. Sedimentirano aktivno blato po teh ceveh doteka v črpališče od koder se ga večji del s črpalko vrača (recirkulira) nazaj v aeracijski bazen, en del pa se občasno, kot višek odvaja po posebnem cevovodu na začetek primarnega usedalnika, kjer enako kot primarno blato potone v gnilišče mehanske stopnje (emšerja).

V letu 2007 je BČN obratovala na zadovoljivi ravni, razen v mesecu oktobru (čas večjih obremenitev zaradi predelave grozdja), ko se je učinek čiščenja iz povprečja 81 % glede na KPK zmanjšal na 68%. Zaradi pogina rib v Pušenskem potoku, v katerega je speljan tudi iztok iz čistilne naprave smo bili s strani policije pozvani na pregled. Odvzeti so bili tudi vzorci vtoka pred čiščenjem in iztoka odpadne vode po čiščenju. Za zagotovitev ustreznega varovanja okolja je potrebno v letu 2008 zagotoviti čiščenje odvodnega jarka v katerem je zelo veliko organske mase. Za ustrezno sanacijo odvodnega jarka je bil izveden tudi pregled s strani Agencije RS za okolje, pridobljeno mnenje Ribiške družine Ormož, saj je potrebno v največji možni meri varovati vodotok. Težava pri obratovanju čistilne naprave je v tem, da je ob padavinah močno hidravlično obremenjena, saj normalni pretoki znašajo med 10 - 55 m³/uro, ob intenzivnih padavinah se ti pretoki, tako povečajo, da del neočiščene vode odteka v Pušenski potok. Delno se bo ta problem rešil z izgradnjo zadrževalnega bazena pred BČN Ormož, ki bo imel funkcijo zadrževanja prvega umazanega vala odpadne vode ob padavinah. Vsekakor pa bo potrebno skrbeti za nadaljnji razvoj ločevanja fekalne in meteorne kanalizacije. Meteorne vode nam v veliki meri po nepotrebnem hidravlično obremenjujejo čistilno napravo.

1.2.2. Rastlinske čistilne naprave

V letu 2007 sta rastlinski čistilni napravi, RČN Sveti Tomaž in RČN Velika Nedelja, obratovali z učinkom čiščenja nad 80%.

Obe čistilni napravi delujeta po principu fizikalno - kemičnih in bioloških procesov. Odpadna voda najprej priteka v greznico, kjer se zadrži večji del mehanskih delcev. Mulj, ki pri tem nastaja, se nabira na dnu ter se prečrpa na kompostno gredo. Voda iz greznice odteka na filtrirno gredo, kjer se odstranijo oziroma zaustavijo še vsi ostali mehanski in suspendirani delci. Poleg filtriranja v filtrirni gredi poteka tudi aerobno in anaerobno čiščenje. Glavno nalogo čiščenja opravijo bakterije, ki živijo na koreninah rastlin in med njimi. Rastline uvažajo v substrat kisik ter tako ustvarijo aerobne cone. Med aerobnimi conami so anaerobne cone. V mozaično razporejenih področjih pride do razgradnje snovi v odpadni vodi in vgrajevanja v mikrobno biomaso. Rastline s svojimi

koreninami nudijo bakterijam podlogo za pritrjevanje, hkrati pa vgrajujejo mineralizirane snovi v rastlinsko tkivo. Iz filtrirne grede (slika 2) odteka voda v čistilni gredi, kjer se postopek čiščenja nadaljuje. V čistilnih gredah poteka največji del čiščenja. Voda nato odteka v polirno gredo, kjer se dokončno očisti. Voda iz polirne grede odteče v aeracijsko laguno in nato po odvodnem jarku iz RČN Velika Nedelja v potok Sejanco.

Odpadno blato iz rastlinske čistilne naprave zbiramo v kompostni gredi. Letno nastane 2 do 3 m³ suhe snovi, ki smo jo iz kompostne grede odpeljali na Odlagališče nenevarnih odpadkov Dobrava.

Na rastlinskih čistilnih napravah se ne sprejemajo odpadne snovi iz greznic. Te odvažamo na BČN Ormož.

Slika 2: Rastlinska čistilna naprava v spomladanskem času



1.3. Obveznosti, ki izhajajo iz zakonodaje na področju odvajanja in čiščenja odpadnih voda

Na področju odvajanja in čiščenja odpadnih in padavinskih vod nam zakonodaja nalaga vse ostrejšše zahteve glede varovanja okolja. Ključni je Pravilnik o odvajanju in čiščenju komunalne odpadne in padavinske vode (Ur.list RS št.105/02) in Operativni program, ki ga je v letu 2004 sprejelo Ministrstvo za okolje in prostor in se imenuje državni Operativni program odvajanja in čiščenja komunalnih odpadnih voda za obdobje od 2005 do 2017, s poudarkom na ukrepih programa, ki bodo izvedeni do 31.12.2008, (v nadaljevanju državna izhodišča). Program izhaja iz Nacionalnega programa varstva okolja na področju politike varstva voda (UL RS št. 83/99) ter zahteve po izdelavi implementacijskega programa iz 6. člena direktive Sveta ES 91/271/EEC o čiščenju

komunalne odpadne vode, ki je usklajen s skupnimi stališči EU do pogajalskih izhodišč na področju okolja (CONF- SU 1/01).

Ne glede na določbe direktive Sveta ES 91/271/EGS in roke za prilagajanje k tej direktivi, ki veljajo za Republiko Slovenijo, pa je treba tako na državni kot tudi na lokalni ravni, z ukrepi odvajanja in čiščenja komunalne odpadne vode zagotoviti tudi naslednje obveznosti, ki izhajajo neposredno iz krovne vodne direktive Parlamenta in Sveta ES 2000/60/ES in iz direktiv, ki so združene v njen okvir:

- izpolnjevanje zahtev v zvezi z doseganjem dobrega kemijskega stanja površinskih in podzemnih vodah do leta 2013,
- izpolnjevanje zahtev glede predpisanih standardov kakovosti površinskih in podzemnih voda, če so namenjene oskrbi prebivalstva s pitno vodo,
- preprečevanje pojava eutrofikacije površinskih voda na občutljivih območjih in
- izpolnjevanje zahtev glede okoljskih standardov kakovosti za površinske vode, ki veljajo za kopalne vode.

Državni operativni program, ki se bo sicer v prihodnosti ciklično ažuriral, je skladno z državnimi izhodišči, osredotočen na obdobje od 2005 do 2017 s poudarkom na ukrepih programa, ki bodo izvedeni do 31. decembra 2008. Za opremljanje posameznega s tem programom določenega območja naselja ali dela naselja je treba zagotoviti tudi vire financiranja v okviru enotnega in s finančnimi viri zaključenega razvojnega programa v skladu s predpisi, ki urejajo javne finance.

V letu 2007 so občinski sveti občin Ormož, Sveti Tomaž in Središče ob Dravi sprejeli operativne programe odvajanja in čiščenja vsak za svojo občino. Ker so ti programi osnova za možnost pridobitve drugih sredstev financiranja (okoljske dajatve, kohezijski sklad, proračun RS, drugi viri) je pomen toliko večji. Tudi ti programi se bodo lahko spreminjali glede na potrebo in finančne razpoložljive možnosti.

Na lokalni ravni je treba v letu 2008 zagotoviti naslednje:

- v okviru državnega Operativnega programa, ki se nanašajo na komunalno odpadno vodo, ki nastaja v stavbah zaradi bivanja in opravljanja dejavnosti, in padavinsko vodo razen padavinske vode, ki odteka v javno kanalizacijo iz površin, ki niso javne površine ali strehe. Za izvajanje javne službe odvajanja in čiščenja odpadne vode je podpisana koncesijska pogodba s Komunalnim podjetjem Ormož d.o.o.;
- odvajanje in čiščenje tehnološke odpadne vode in tiste padavinske vode, ki se odvaja iz površin, ki niso javne površine, se ne šteje za storitev javne službe ne glede na to, če se takšna voda odvaja v javno kanalizacijo in čisti v komunalni ali skupni čistilni napravi.
- storitve javne službe se morajo zagotavljati na območju celotne lokalne skupnosti, razen za posamezne stavbe ali skupino stavb na nadmorski višini nad 1.500 m. Teh območij v omenjenih treh občinah nimamo.

V okviru javne službe mora izvajalec javne službe v naselju ali delu naselja, ki je opremljeno z javno kanalizacijo, zagotoviti:

- vzdrževanje in čiščenje objektov javne kanalizacije,
- čiščenje komunalne odpadne vode ter tehnološke odpadne in padavinske vode, ki se odvaja v javno kanalizacijo, skladno s predpisi o komunalnih čistilnih napravah,
- čiščenje peskolovov, lovilcev olj in maščob na javnih površinah,

- prevzem blata komunalnih čistilnih naprav ter obdelavo blata,
- prevzem in obdelavo gošč iz premičnih suhih stranišč in
- obratovalni monitoring za male komunalne čistilne naprave.

V okviru javne službe mora izvajalec javne službe za stavbe v naselju ali njegovem delu, ki ni opremljeno z javno kanalizacijo, in za stavbo ali za funkcionalno zaokroženo skupino stavb zunaj naselja zagotoviti:

- redno praznjenje nepretočnih greznic,
- prevzem blata iz pretočnih greznic najmanj enkrat na štiri leta,
- prevzem blata iz malih komunalnih čistilnih naprav najmanj enkrat na štiri leta in
- obratovalni monitoring za male komunalne čistilne naprave iz prejšnje alineje.

Prevzeto odpadno komunalno odpadno vodo in blato mora izvajalec javne službe obdelati na komunalni čistilni napravi, ki je opremljena za obdelavo blata. V letu 2008 ali v prihodnjih letih je potrebno na BČN Ormož še prevzem blata urediti tako, da bo v skladu z veljavno zakonodajo.

Za obdelano blato komunalnih čistilnih naprav mora izvajalec javne službe zagotoviti predelavo in odstranjevanje po predpisih o ravnanju z odpadki.

Če izvajalec javne službe namerava uporabiti prevzeto blato komunalnih čistilnih naprav kot rastlinsko hranilo, mora ravnati kot povzročitelj obremenitve skladno po predpisih, ki urejajo vnos rastlinskih hranil v tla.

Izvajalec javne službe mora kot povzročitelj odpadkov izdelati načrt ravnanja z blatom, ki nastaja na vsem območju izvajanja javne službe, in ravnati z blatom skladno z načrtom. V enem letu na BČN Ormož nastane ca. 300 m³ blata. Načrt ravnanja z blatom iz prejšnjega stavka je primeren, če ni v nasprotju z operativnim programom ravnanja z blatom komunalnih čistilnih naprav, izdanim po predpisih na področju varstva okolja. Za opremljanje posameznega s tem programom določenega območja naselja ali dela naselja je treba zagotoviti tudi viro financiranja v okviru enotnega in s finančnimi viri zaključenega razvojnega programa v skladu s predpisi, ki urejajo javne finance.

V okviru javne službe mora izvajalec javne službe vzdrževati in čistiti kanalizacijsko omrežje za odvajanje padavinske vode. Za odpadke iz peskolovov in lovilcev olj mora izvajalec javne službe kot povzročitelj odpadkov izdelati načrt ravnanja z odpadki iz peskolovov in lovilcev olj in ravnati s temi odpadki skladno z načrtom.

Izvajalec javne službe mora lastnike greznic in upravljavce malih komunalnih čistilnih naprav z naznanilom v sredstvih javnega obveščanja ali na krajevno običajen način obvestiti o:

- komunalni čistilni napravi, na kateri se obdeluje komunalna odpadna voda in blato,
- rokov in času praznjenja nepretočnih greznic in prevzemanja blata malih komunalnih čistilnih naprav in pretočnih greznic,
- načinu praznjenja nepretočnih greznic ali oddajanja blata malih komunalnih čistilnih naprav in pretočnih greznic,
- načinu predvidene predelave ali odstranjevanja prevzetega blata in
- drugih pogojih za praznjenje nepretočnih greznic in prevzem blata malih komunalnih čistilnih naprav in pretočnih greznic.

V zvezi z opravljanjem javne službe je treba upravljavce površin, iz katerih se odvaja padavinska voda v kanalizacijo, redno obveščati in na druge načine seznanjati, da naj:

- na svojih površinah redno čistijo in vzdržujejo utrjene površine in peskolove ter

- lovilce olj na njih in
- čistijo in vzdržujejo svoje kanalske vode, namenjene za odvajanje padavinske vode.

Javna služba se mora izvajati v skladu s programom oskrbe odvajanja in čiščenja komunalne odpadne in padavinske vode. Program mora vsebovati predvsem podatke o:

- naseljih in številu prebivalcev, katerim se zagotavljajo storitve javne službe,
- dolžini kanalskih vodov sekundamega, primamega in magistralnega omrežja, ki ga upravlja,
- komunalnih čistilnih napravah, ki jih upravlja (BČN Ormož, RČN Velika Nedelja, RČN Sveti Tomaž),
- malih komunalnih čistilnih napravah, za katere zagotavlja prevzem blata,
- nepretočnih greznicah, za katere zagotavlja praznjenje,
- pretočnih greznicah, za katere zagotavlja prevzem blata,
- virih onesnaževanja, ki odvajajo tehnološko odpadno vodo v javno kanalizacijo,
- celotni količini komunalne odpadne vode, ki nastajajo na območju izvajanja javne službe,
- celotni količini tehnološke odpadne vode, ki se odvaja v javno kanalizacijo,
- kanalskih vodih za odvajanje padavinske vode,
- utrjenih površinah, na katerih zagotavlja redno čiščenje peskolovov,
- tipu vozil in opreme za čiščenje peskolovov, lovilcev olj, praznjenje greznic in prevzem blata,
- opremljenosti komunalnih čistilnih naprav za obdelavo blata,
- predelavi in odstranjevanju blata,
- odstranjevanju odpadkov iz peskolovov,
- pogostosti praznjenja nepretočnih greznic in prevzemanja blata iz malih komunalnih čistilnih naprav in pretočnih greznicah,
- vzdrževanju in čiščenju kanalskih vodov,
- rednem obveščanju in drugih načinih seznanjanja uporabnikov storitev javne službe o praznjenju in o prevzemanju blata in rednem obveščanju in drugih načinih seznanjanja uporabnikov javnih površin o rednem čiščenju površin in peskolovov ter lovilcev olj na teh površinah.

Izvajalec javne službe mora voditi letno evidenco o:

- naseljih, kjer zagotavlja storitve javne službe,
- stavbah, ki so priključene na javno kanalizacijo,
- stavbah, katerih komunalna odpadna voda se čisti v malih čistilnih napravah, ki niso del javne kanalizacije,
- stavbah, katerih komunalna odpadna voda se odvaja v pretočne greznice,
- stavbah, katerih komunalna odpadna voda se zbira v nepretočnih greznicah,
- objektih in napravah sekundamega, primamega in magistralnega omrežja,
- komunalnih čistilnih napravah,
- virih onesnaževanja, ki odvajajo tehnološko odpadno vodo v javno kanalizacijo,
- priključkih stavb na javno kanalizacijo,
- virih onesnaževanja, ki zbirajo tehnološko odpadno vodo v nepretočnih greznicah,
- celotni količini odvedene in prečiščene komunalne odpadne vode,
- celotni količini odvedene in prečiščene tehnološke odpadne vode,
- količinah obdelanega, predelanega in odstranjenega blata,
- količini komunalne odpadne vode, prevzete s praznjenjem nepretočnih greznic,
- količini odpadkov iz peskolovov in lovilcev olj in
- utrjenih površinah, za katere zagotavlja oskrbo padavinske vode.

V elektronski obliki smo na Agencijo RS za okolje poročali o ustrezni evidenci.

Zahteve v zvezi z odvajanjem komunalne odpadne vode v javno kanalizacijo morajo biti izpolnjene najkasneje do:

- 31. decembra 2010 na poselitvenem območju s PE večjim od 15.000,
- 31. decembra 2015 na poselitvenem območju s PE med 2.000 in 15.000,
- 31. decembra 2017 na poselitvenem območju s PE med 50 in 2.000.

Na občutljivih območjih morajo biti zahteve v zvezi z odvajanjem komunalne odpadne vode v javno kanalizacijo izpolnjene najkasneje do:

- do 31. decembra 2008 na poselitvenem območju s PE večjim od 10.000 in
- do 31. decembra 2015 na poselitvenem območju s PE med 50 in 10.000.

Ne glede na določbe prejšnjih odstavkov morajo biti zahteve glede odvajanja komunalne odpadne vode v javno kanalizacijo na vodovarstvenih območjih s poselitvenem območju s PE večjim od 100.000 in PE večjim od 15.000 biti že izpolnjene.

Lastniki stavb na območju, ki ga ni treba opremiti z javno kanalizacijo po navedenih merilih tega pravilnika in opremljanje zemljišč z javno kanalizacijo na teh območjih ni predvideno s programom opremljanja zemljišč, ter lastniki stavb zunaj naselja morajo zagotoviti čiščenje komunalne odpadne vode v malih komunalnih čistilnih napravah v nepretočnih greznicah katerih izgradnja in vzdrževanje je izključna domena povzročiteljev nastanka komunalnih odpadnih vod najkasneje:

- do 31. decembra 2010, če je stavba na vodovarstvenem območju in
- do 31. decembra 2018, če je stavba na občutljivem območju.

Zahteve iz prejšnjih odstavkov so za posamezno poselitveno območje podrobneje določene v državnih izhodiščih po predpisih o varstvu okolja.

Izpolnjevanje zahtev iz prejšnjega odstavka se podrobneje uredi v programu opremljanja zemljišč po predpisih o urejanju prostora.

Časovne zahteve glede postavitve čistilnih naprav so opredeljene v predpisih o čistilnih napravah in običajno predpisujejo obveznost, da se le te postavijo dve leti pred kanalizacijskim omrežjem, izjemoma pa sočasno, če ni drugače opredeljeno.

Posebej poudarjamo, da s pomočjo notranjega in zunanjega izobraževanja kompetentnih delavcev poskušamo skrbeti za zadosten razvoj in zadovoljstvo občanov in naročnikov storitev. Jasne in merljive cilje za leto 2007 smo zapisali, postavili smo si tudi okvirna izhodišča za leto 2008. Verjamemo, da je analitično in plansko delo močno zagotovilo, da podjetje posluje uspešno in da bomo uspeli uporabnikom naših storitev zagotoviti evropsko primerljiv standard zagotavljanja storitev javnih gospodarskih služb, opredeljenih z zakoni, uredbami, pravilniki in drugimi sprejetimi predpisi. V Komunalnem podjetju se zavedamo vloge varovanja okolja, čisto je tudi lepo, zato se bomo trudili delati z že pridobljenim standardom ISO 9001-2000 in delati na pridobitvi okoljskega standarda ISO 14001.

2. POROČILO O STROŠKIH IN PRIHODKIH

2.1. Odvajanje odpadnih voda

Stroški in prihodki izvajanja gospodarske javne službe odvajanja odpadnih voda so prikazani v preglednici 1.

Preglednica 1: Stroški in prihodki GJS odvajanja odpadnih voda v letu 2007

	v EUR				
	2007		2006		
	Vrednost (v EUR)	Struktura stroškov (v %)	Vrednost (v EUR)	Struktura stroškov (v %)	Indeks 2007/2006
BESEDILO					
NAMENSKI PRIHODKI					
1. NADOMESTILO PO KONCESIJSKI POGODBI (do 30.06.2007)	45.513,43		68.680,66		70,71
2. NAMENSKI PRIHODKI IZ PLAČIL ODJEMALCEV (od 1.07.2007)	34.340,34		68.680,66		-
	14.222,28		-		-
STROŠKI					
1.NEPOSREDNI STROŠKI					
a) Strošek električne energije	66.310,23	73,6	61.723,87	85,5	107,4
b) Drugi stroški materiala	3.750,61	4,2	2.692,32	3,7	139,3
c) Stroški storitev - od tega:	523,70	0,6	273,22	0,4	191,7
- deratizacija	2.275,65	2,5	1.435,44	2,0	158,5
- storitve kanaljeta	969,69	1,1	2.966,72	4,1	32,7
- druge storitve	40,78	0,0	471,47	0,7	8,6
- tekoče vzdrževanje	4.626,60	5,1	456,34	0,6	1.013,8
d) Strošek dela	54.123,20	60,1	53.428,35	74,0	101,3
2. POSREDNI STROŠKI	10.685,67	11,9	0,00	-	-
a) Stroški obračuna storitev uporabnikom	7.555,74	8,4	0,00	-	-
b) zavarovalne premije	3.129,93	3,5	0,00	-	-
3. SPLOŠNI STROŠKI	13.089,30	14,5	10.493,06	14,5	124,7
a) Stroški režije (nabave, vodenja, obresti, razvoja...)	13.089,30	14,5	10.493,06	14,5	124,7
SKUPAJ VSI STROŠKI	90.085,20	100,0	72.216,93	100,0	124,7
PRESEŽEK STROŠKOV NAD NAMENSKIMI PRIHODKI	-41.522,58		-3.536,27		1.174,2

2.1.1. Prihodki

V skladu z aneksom h koncesijski pogodbi za oskrbo s pitno vodo in čiščenje komunalnih odpadnih in padavinskih voda v občini Ormož je od 1. julija 2007 Komunalno podjetje Ormož d.o.o. Izvajalo obračun komunalnih storitev na območju občin Ormož, Središče ob Dravi in Sveti Tomaž. Namenske prihodke v preglednici 1 sestavljajo nadomestilo po koncesijski pogodbi za 6 mesecev in namensko zbrana sredstva od 28.8.2007 do 25.02.2008 (za račune izdane za obdobje od 01.07.2007 do 31.12.2007).

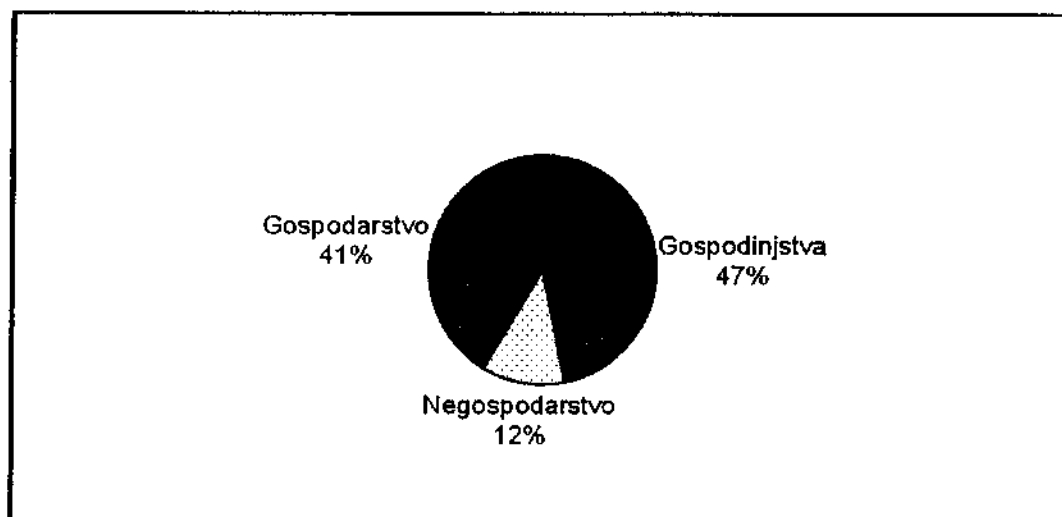
V letu 2007 je bilo zaračunane za 10% manj m³ odvajanja odpadnih voda kot v letu 2006 (preglednica 2). K temu je največ pripomoglo dejstvo, da je bilo gospodarstvu, ki v strukturi prodaje predstavlja 41% zaračunano 23% manj m³ odvajanja odpadnih voda. Gospodinjstvom je bilo nasprotno zaračunane za 2% več m³ odvajanja odpadnih voda, negospodarstvu pa celo 10% več.

Preglednica 2: Količine odvajanja odpadnih voda (kanalščina) po vrstah odjemalcev (v m³)

	v m ³		Indeks
	2007	2006	2007/2006
Gospodinjstva	109.053	107.257	102
Negospodarstvo	27.523	24.976	110
Gospodarstvo	96.531	125.695	77
SKUPAJ	233.107	257.928	90

Kot izhaja iz slike 3 je bilo v letu 2007 47% od celotne količine odvajanja vode je bilo zaračunano gospodinjstvom, 48% gospodarstvu in 10% negospodarstvu. V strukturi prodaje se je povečal delež zaračunane količine gospodinjstvom (5 odstotnih točk več kot v letu 2006) in negospodarstvu (2 odstotni točki več), delež zaračunane količine gospodarstvu pa se je zmanjšal za 7 odstotnih točk.

Slika 3: Delež količine zaračunanih odpadnih voda po vrstah odjemalcev v letu 2007



2.1.2. Stroški

Skupni stroški izvajanja GJS so v letu 2007 znašali 80.085,20 EUR. Stroški so nastali kot posledica izvajanja aktivnosti GJS, ki so omogočale nemoteno izvajanje storitev uporabnikom. Obseg potrebnih dejavnosti na GJS iz leta v leto niha zato se spreminja tudi vrednost posameznih vrst stroškov. V letu 2007 se je vrednost skupnih stroškov v primerjavi z letom 2006 povečala za 24%, kar je predvsem posledica spremembe obračuna od 1. julija 2007 naprej (glejte pojasnilo pri postavki - Posredni stroški) in višjih stroškov tekočega vzdrževanja (pojasnilo pri postavki - Stroški tekočega vzdrževanja).

A) Neposredni stroški

Med stroški največji delež (preglednica 1) zavzemajo neposredni stroški (73,6%). Med temi največji delež predstavljajo stroški dela in stroški storitev. Med neposrednimi stroški so vrednostno najpomembnejši:

- Stroški tekočega vzdrževanja

V letu 2007 so nastali stroški tekočega vzdrževanja v vrednosti 4.626,60 EUR in znašajo 5,1% vseh stroškov. V primerjavi z letom 2006 so bili stroški v letu 2007 precej višji (za 4.170 EUR), kar je predvsem posledica nekaterih nujnih vzdrževalnih del. Med stroški so zajeti stroški gradbenih del in zamenjave LTŽ pokrovov ob popravilih revizijskih jaškov v Poštni ulici, na Ljutomerski cesti in za Kolodvorom. V občini Sv. Tomaž je prišlo do zamašitve kanalizacije, zaradi česar je bilo treba zamenjati približno 50m kanalizacije v smeri rastlinske čistilne naprave in izvesti jaške. Delo je bilo treba nujno izvesti, v prihodnje pa bo treba za vse tri občine predvideti določena sredstva za investicijsko vzdrževanje javnega kanalizacijskega sistema. Med stroški tekočega vzdrževanja je zajet tudi strošek servisa potopnih črpalk (696 EUR) v prečrpalnici za Kolodvorom.

- Stroški električne energije

V letu 2007 so nastali stroški električne energije v vrednosti 3.750,61 EUR in znašajo 4,2% vseh stroškov. Med stroški je zajeta zaračunana porabljena električna energija za obratovanje prečrpališča Lenta in prečrpališča ob Kolodvorski cesti. V primerjavi z letom 2006 so stroški porabljene električne energije višji za 39%, kar je posledica bistveno višje cene (za 29,8%) električne energije in 10% povečanja količine porabljene električne energije. Slednje je predvsem posledica povečane količine prečrpane odpadne vode, saj je s polno kapaciteto pričelo obratovati tudi prečrpališče na Lenti.

- Stroški dela

V letu 2007 so stroški dela znašali 54.123,20 EUR, kar predstavlja 60% vseh stroškov dejavnosti odvajanja odpadnih in padavinskih voda. V skladu s koncesijsko pogodbo so med stroški dela zajeti stroški bruto plače, prispevkov na plače, davka na plače, prevoza na delo, prehrane med delom, regresa za letni dopust, pokojninskega zavarovanja za naslednje število delavcev (po tarifnih razredih kolektivne pogodbe za komunalne dejavnosti):

	Število delavcev
IV. tarifni razred	2,20
V. tarifni razred	0,55
VII. tarifni razred	0,33
Skupaj	3,08

Pomembnejša povečanja stroškov v letu 2007 v primerjavi z letom 2006 so nastala na naslednjih kategorijah stroškov:

- **Drugi stroški materiala** – ti so se v letu 2007 v primerjavi z letom 2006 povečali za 250 EUR (91,7%). Slednje je posledica zamenjave dveh plovnih stikal v prečrpališču in manjših popravil na kanalizacijskem sistemu.
- **Stroški storitev deratizacije** – ti so se v letu 2007 v primerjavi z letom 2006 povečali za 840,21 EUR (58,5%). V letu 2006 je bila deratizacija izvedena v Ormožu in pri Svetem Tomažu v letu 2007 pa zaradi potreb dodatno še v Središču ob Dravi.

B) Posredni stroški

Med posrednimi stroški dejavnosti v vrednosti 10.685,67 EUR so izkazani stroški zavarovalnih premij in stroški obračuna komunalnih storitev. V letu 2007 smo zavarovali strojelom in odgovornost, med stroški odvajanja odpadnih voda je obračunanih 17% skupnega zneska teh stroškov. S 1.7.2007 se je iz Občine Ormož na koncesionarja prenesel celoten obračun komunalnih storitev, ki zajema izstavitev računov ter izterjavo. V letu 2007 so nastali večji stroški računalniških storitev, med temi stroški pa so zajeti še stroški tiskanja položnic, poštnine, bančnih storitev, obračuna, izterjave, ipd. Med stroški odvajanja in čiščenja odpadnih voda je vključenih 25% vseh stroškov, ki se nanašajo na obračun pitne vode, odvajanja, čiščenja odpadnih voda in odvoza odpadkov. Od zneska 7.555,74 EUR je za 3.238,58 EUR enkratnih stroškov, ki predstavljajo računalniške storitve ob prenosu obračuna komunalnih storitev iz Občine Ormož na koncesionarja. V letu 2006 so stroški obračuna storitev uporabnikom nastali na Občini Ormož, ki je v celoti izvajala te storitve in niso bili vključeni v stroške koncesionarja.

C) Splošni stroški

Splošni stroški so v letu 2007 obračunani v vrednosti 13.089 EUR, kar znaša 12% vseh stroškov navedene dejavnosti. V skladu s 5. členom aneksa h koncesijski pogodbi za oskrbo s pitno vodo in čiščenje odpadnih in padavinskih voda v občini Ormož z dne 7.4.2004 so določeni v vrednosti 17% od seštevka neposrednih in posrednih stroškov dejavnosti ter so namenjeni za pokrivanje stroškov vodenja, nabave, razvoja, financiranja, ipd.

D) Presežek stroškov nad namenskimi prihodki

V letu 2007 so stroški pri izvajanju koncesijske dejavnosti presegli namenske prihodke za 41.522,58 EUR, kar je predvsem posledica prenizke cene, ki jo zaračunavamo odjemalcem.

2.2. Čiščenje odpadnih voda

Stroški in prihodki izvajanja gospodarske javne službe čiščenja odpadnih voda so prikazani v preglednici 3.

Preglednica 3: Stroški in prihodki GJS čiščenja odpadnih voda v letu 2007

BESEDILO	v EUR					
	2007		2006		Indeks 2007/ 2006	
	Vrednost (v EUR)	Struktura stroškov (v %)	Vrednost (v EUR)	Struktura stroškov (v %)		
NAMENSKI PRIHODKI	115.911,96		94.928,29		122	
1. NADOMESTILO PO KONCESIJSKI POGODBI (do 30.06.2007)	47.464,14		94.928,29		50	
2. NAMENSKI PRIHODKI IZ PLAČIL ODJEMALCEV (od 20.08.2007)	68.447,82					
STROŠKI						
1. NEPOSREDNI STROŠKI	92.067,85	78,2	88.212,56	85,1	104	
a) Strošek električne energije	17.710,49	15,0	14.270,81	13,8	124	
b) Stroški materiala	1.823,77	1,5	1.449,13	1,4	126	
c) Stroški analize vzorcev - obratovalni monitoring	4.297,74	3,6	6.649,75	6,4	65	
d) Strošek dela	61.694,96	52,4	60.860,98	58,7	101	
e) Drugi neposredni stroški - od tega:						
- tekoče vzdrževanje	6.332,01	5,4	4.481,20	4,3	141	
- PTT stroški	208,88	0,2	237,51	0,2	88	
- drugi neposredni stroški		0,0	263,18	0,3		
2. POSREDNI PROIZVAJALNI STROŠKI	8.616,53	7,3	380,41	0,4	2265	
a) stroški izobraževanja	40,79	0,0	-	-	-	
b) zdravstvene storitve	116,81	0,1	-	-	-	
c) drugi posredni proizvajalni stroški	903,19	0,8	380,41	0,4	237	
d) stroški obračuna storitev uporabnikom	7.555,74	6,4	-	-	-	
3. SPLOŠNI STROŠKI	17.116,34	14,5	15.060,80	14,5	114	
a) Stroški režije (nabave, vodenja, obresti, razvoja...)	17.116,34	14,5	15.060,80	14,5	114	
SKUPAJ VSI STROŠKI	117.800,72	100,0	103.653,77	100,0	114	
PRESEŽEK STROŠKOV NAD PRIHODKI	-1.888,76		-8.725,48		22	

2.2.1. Prihodki

V skladu z aneksom h koncesijski pogodbi za oskrbo s pitno vodo in čiščenje komunalnih odpadnih in padavinskih voda v občini Ormož je Komunalno podjetje Ormož d.o.o. od 1. julija 2007 izvajalo obračun komunalnih storitev na območju občin Ormož, Središče ob Dravi in Sveti Tomaž. Namenske prihodke v preglednici 3 sestavljajo nadomestilo po koncesijski pogodbi za 6 mesecev in namensko zbrana sredstva od 28.8.2007 do 25.02.2008 (za račune izdane za obdobje od 01.07.2007-31.12.2007).

V letu 2007 je bilo zaračunanih za 10% manj m³ čiščenja odpadnih voda kot v letu 2006 (preglednica 4). K temu je največ pripomoglo dejstvo, da je bilo gospodarstvu (zaprtje Tovarne sladkorja Ormož), ki v strukturi prodaje predstavlja 43% zaračunano 23% manj m³ čiščenja odpadnih voda. Gospodinjstvom je bilo nasprotno zaračunane za 1% več m³ čiščenja odpadnih voda, negospodarstvu pa celo 6% več.

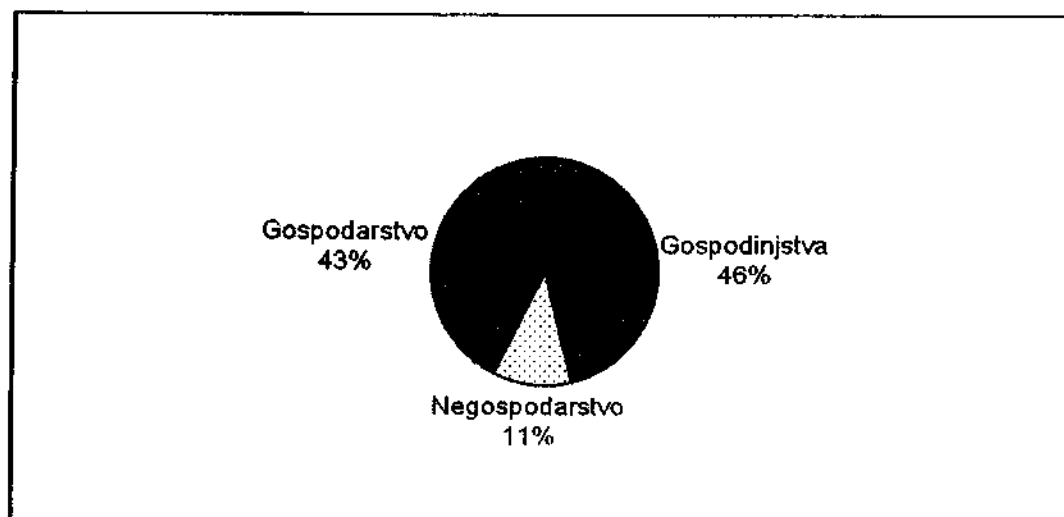
Preglednica 4: Zaračunane količine čiščenja odpadnih voda po vrstah odjemalcev (v m³)

	v m ³		
	2007	2006	Indeks 2007/2006
Gospodinjstva	104.668	103.122	101
Negospodarstvo	25.340	23.993	106
Gospodarstvo	96.235	125.187	77
SKUPAJ	226.243	252.302	90

Kot izhaja iz slike 4 je bilo v letu 2007 46%(41%) vsega čiščenja odpadnih voda zaračunano gospodinjstvom, 49% gospodarstvu in 10% negospodarstvu.

Kot izhaja iz slike 4 je bilo v letu 2007 46% od celotne količine čiščenja vode zaračunano gospodinjstvom, 43% gospodarstvu in 11% negospodarstvu. V strukturi prodaje se je povečal delež zaračunane količine gospodinjstvom (5 odstotnih točk več kot v letu 2006) in negospodarstvu (1 odstotna točka več), delež zaračunane količine gospodarstvu pa se je zmanjšal za 3 odstotne točke.

Slika 4: Delež količine zaračunane odpadne vode po vrstah odjemalcev v letu 2007



2.2.2. Stroški

Skupni stroški izvajanja GJS čiščenja odpadnih voda so v letu 2007 znašali 117.800,72 EUR. Stroški so nastali kot posledica izvajanja aktivnosti GJS, ki so omogočale nemoteno izvajanje storitev uporabnikom. Obseg potrebnih dejavnosti na GJS iz leta v leto niha zato se spreminja tudi vrednost posameznih vrst stroškov. V letu 2007 se je vrednost skupnih stroškov v primerjavi z letom 2006 povečala za 14%. V nadaljevanju podrobneje pojasnjujemo posamezne pomembnejše kategorije stroškov:

A) Neposredni stroški

Med stroški največji delež zavzemajo neposredni stroški (78,2%). Med temi največji delež predstavljajo naslednji stroški:

- Strošek električne energije

V letu 2007 so nastali stroški električne energije v vrednosti 17.710,49 EUR in znašajo 15% vseh stroškov. Med stroški je zajeta zaračunana porabljena električna energija za obratovanje sita, črpalke in dveh aeratorjev na biološki čistilni napravi Ormož. Delovanje aeratorjev je odvisno od obremenitve vode. Vgrajena sta dva aeratorja moči 15kW. Stroški električne energije so se v letu 2007 v primerjavi z 2006 povečali za 24%, kar je predvsem posledica občutno višje cene električne energije (za 29,8%).

- Stroški tekočega vzdrževanja

V letu 2007 so nastali stroški tekočega vzdrževanja v vrednosti 6.332,01 EUR in predstavljajo 5,4% vseh stroškov. Med temi so izkazani predvsem naslednji:

- o odvoz blata iz usedalnikov pred rastlinskimi čistilnimi napravami,
- o menjava črpalke;
- o vzdrževanje vegetacije na rastlinskih čistilnih napravah.

- Stroški storitev analize (monitoringa) vzorcev odpadnih voda

V letu 2007 so nastali stroški storitev analize vzorcev odpadnih voda v vrednosti 4.298 EUR in znašajo 3,6% vseh stroškov. Med te stroške so zajeti redni obratovalni monitoringi odpadnih voda na čistilnih napravah (biološki in rastlinskih), ki ga izvaja Zavod za zdravstveno varstvo Maribor. V letu 2007 so bili ti stroški nižji kot v letu 2006 (za 35%), ker se monitoringi na malih (rastlinskih) čistilnih napravah izvajajo le na vsaki 2 leti in so bili izvajani v letu 2006, v letu 2007 pa ne.

- Stroški dela

V letu 2007 so stroški dela znašali 61.694,96 EUR, kar predstavlja 52,4% vseh stroškov dejavnosti čiščenja odpadnih in padavinskih voda. V skladu s koncesijsko pogodbo so med stroški dela zajeti stroški bruto plače, prispevkov na plače, davka na plače, prevoza na delo, prehrane med delom, regresa za letni dopust, pokojninskega zavarovanja za naslednje število delavcev (po tarifnih razredih kolektivne pogodbe za komunalne dejavnosti):

Tarifni razred	Število delavcev
IV. tarifni razred	2,11
V. tarifni razred	0,74
VII. tarifni razred	0,53
Skupaj	3,38

- Stroški materiala

V letu 2007 so v primerjavi z letom 2006 nastali za 26% višji stroški, kar je predvsem posledica zamenjave plovnega stikala in spojnih elementov iz nerjavečih elementov (iz rostfel-a).

B) Posredni stroški

Med posrednimi stroški predstavljajo pomembnejše vrednosti stroški obračuna komunalnih storitev. S 1.7.2007 se je iz Občine Ormož na koncesionarja prenesel celoten obračun komunalnih storitev, ki zajema izstavitev računov ter izterjavo. V letu 2007 so nastali večji stroški računalniških storitev, med temi stroški pa so zajeti še stroški tiskanja položnic, poštnine, bančnih storitev, obračuna, izterjave, itd. Med stroški odvajanja in čiščenja odpadnih voda je vključenih 25% vseh stroškov, ki se nanašajo na obračun pitne vode, odvajanja, čiščenja odpadnih voda in odvoza odpadkov. Od zneska 7.555,74 EUR je za 3.238,58 EUR enkratnih stroškov, ki predstavljajo računalniške storitve ob prenosu obračuna komunalnih storitev iz Občine Ormož na koncesionarja. V letu 2006 so stroški obračuna storitev uporabnikom nastali na Občini Ormož, ki je v celoti izvajala te storitve in niso bili vključeni v stroške koncesionarja.

Povečanje drugih posrednih proizvodnih stroškov je posledica številnih potrebnih strokovnih izobraževanj v zvezi z operativnim programom čiščenja odpadnih voda in prevoznih stroškov zaradi izvajanja aktivnosti in nadzora nad delovanjem sistema.

C) Splošni stroški

Splošni stroški so v letu 2007 obračunani v vrednosti 17.116 EUR, kar znaša 14,5% vseh stroškov navedene dejavnosti. V skladu s 5. členom aneksa h koncesijski pogodbi za oskrbo s pitno vodo in čiščenje odpadnih in padavinskih voda v občini Ormož z dne 7.4.2004 so določeni v vrednosti 17% od seštevka neposrednih in posrednih stroškov dejavnosti ter so namenjeni za pokrivanje stroškov vodenja, nabave, razvoja, financiranja, ipd.

D) Presežek stroškov nad prihodki

V letu 2007 so stroški pri izvajanju koncesijske dejavnosti presegli prihodke za 1.888,76 EUR, kar je posledica predvsem prenizke cene, ki se zaračunava uporabnikom.

Pripravila:
Ludvik Hrlberšek
Renata Čuček

Direktorica:
Pavla Majcen

**OBRAČUN PRIHODKOV IN STROŠKOV GJS ODVAJANJA
ODPADNIH IN PADAVINSKIH VODA V LETU 2007
PO OBČINAH**

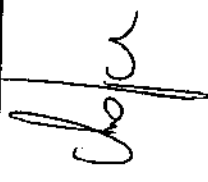
BESEDILO	2007			
	SKUPAJ	DELITEV PO OBČINAH		
		ORMOŽ	SREDIŠČE OB DRAVI	SVETI TOMAŽ
ZBRANA SREDSTVA - PRIHODKI	48.562,62	47.763,10	0,00	799,52
1. NADOMESTILO PO KONCESIJSKI POGODBI (do 30.06.2007)	34.340,34	33.774,97	0,00	565,37
2. ZBRANA SREDSTVA IZ PLAČIL ODJEMALCEV (položnice)	14.222,28	13.988,13	0,00	234,15
Odstotek zbranih sredstev (prihodkov) po občinah		98,35%	0,00%	1,65%
STROŠKI				
1. STROŠKI, KI JIH JE MOGOČE NEPOSREDNO PRIPISATI POSAMEZNI OBČINI (GLEDE NA NASTANEK)	11.954,62	9.360,73	714,56	1.879,33
Odstotek (%) nastalih stroškov pod zap. 1 po občinah		78,30%	5,98%	15,72%
a) Strošek električne energije	3.750,61	3.750,61		
b) Drugi stroški materiala	291,29	291,29		
c) Stroški storitev - od tega:				
- deratizacija				
- storitve kanaljeta	2.275,65	1.729,49	420,12	126,04
- druge storitve (hitra dostava črpalke)	969,69	969,69		0
- tekoče vzdrževanje	40,78	40,78		
	4.626,60	2.578,87	294,44	1.753,29
2. SKUPNI STROŠKI, KI SE DELIJO PO KLJUČU	74.023,02	65.140,26	5.181,61	3.701,15
Odstotki za delitev str. pod zap. št. 2 po ključu (%)		88,00%	7,00%	5,00%
a) Strošek dela	54.123,20	47.628,42	3.788,62	2.706,16
b) Stroški čistil, zaščitnih sredstev, obleke	232,41	204,52	16,27	11,62
b) Stroški obračuna storitev uporabnikom	4.045,00	3.559,60	283,15	202,25
c) zavarovalne premije	3.129,93	2.754,34	219,10	156,50
d) Stroški režije (nabave, vodenja, obresti, razvoja...)	12.492,48	10.993,38	874,47	624,62
SKUPAJ VSI STROŠKI	85.977,64	74.500,99	5.896,17	5.580,48
PRESEŽEK STROŠKOV NAD NAMENSKIMI PRIHODKI	-37.415,02	-26.737,88	-5.896,17	-4.780,97
Odstotek presežka stroškov nad namenskimi prihodki po občinah		71,46%	15,76%	12,78%

Ormož, 14.3.2008

Prilavila:
Ludvik Hriberšek
Renata Čuček

KOMUNALNO PODJETJE
ORMOŽ I.O.O. 6
HARDEK 21 C, 2270 ORMOŽ

Direktorica:
Pavla Majcen



Popravek preglednice 1 iz poročila o izvajanju GJS odvajanja in čiščenja odpadnih in padavinskih voda v občinah Ormož, Središče ob Dravi in Sveti Tomaž v letu 2007

Preglednica 1: Stroški in prihodki GJS odvajanja odpadnih voda v letu 2007

	2007		2006		Indeks 2007/2006
	Vrednost (v EUR)	Struktura stroškov (v %)	Vrednost (v EUR)	Struktura stroškov (v %)	
BESEDILO					
NAMENSKI PRIHODKI	48.562,62		68.680,66		70,71
1. NADOMESTILO PO KONCESIJSKI POGODBI (do 30.06.2007)	34.340,34		68.680,66		-
2. NAMENSKI PRIHODKI IZ PLAČIL ODJEMALCEV (od 1.07.2007)	14.222,28		-		-
STROŠKI					
1. NEPOSREDNI STROŠKI	66.310,23	77,1	61.723,87	85,5	107,4
a) Strošek električne energije	3.750,61	4,4	2.692,32	3,7	139,3
b) Drugi stroški materiala	523,70	0,6	273,22	0,4	191,7
c) Stroški storitev - od tega:					
- deratizacija	2.275,65	2,6	1.435,44	2,0	158,5
- storitve kanaljeta	969,69	1,1	2.966,72	4,1	32,7
- druge storitve	40,78	0,0	471,47	0,7	8,6
- tekoče vzdrževanje	4.626,60	5,4	456,34	0,6	1.013,8
d) Strošek dela	54.123,20	63,0	53.428,35	74,0	101,3
2. POSREDNI STROŠKI	7.174,93	8,3	0,00	-	-
a) Stroški obračuna storitev uporabnikom	4.045,00	4,7	0,00	-	-
b) zavarovalne premije	3.129,93	3,6	0,00	-	-
3. SPLOŠNI STROŠKI	12.492,48	14,5	10.493,06	14,5	119,1
a) Stroški režije (nabave, vodenja, obresti, razvoja...)	12.492,48	14,5	10.493,06	14,5	119,1
SKUPAJ VSI STROŠKI	85.977,64	100,0	72.216,93	100,0	119,1
PRESEŽEK STROŠKOV NAD NAMENSKIMI PRIHODKI	-37.415,02		-3.536,27		1.058,0

Ormož, 14.3.2008

Pripravila:
Ludvik Hriberšek
Renata Gutčak

KOMUNALNO PODJETJE
ORMOŽ d.o.o.
HARDEK 21C, 2270 ORMOŽ

Direktorica:
Pavla Majcen

