

**LETNO POROČILO O IZVAJANJU GJS
ODLAGANJA OSTANKOV KOMUNALNIH
ODPADKOV V OBČINI ORMOŽ
V LETU 2010**

Ormož, 25.2.2011

1. POSLOVNO POROČILO	3
1.1. Opis odlagališča Dobrava.....	3
1.2. Količina odloženih odpadkov.....	4
1.3. Upravljanje odlagališča Dobrava.....	6
1.4. Potrebna vzdrževalna dela v letu 2010 in nujnost nadaljnje sanacije odlagališča	6
1.5. Načrt aktivnosti za zmanjšanje količin odloženih odpadkov	13
2. POROČILO O PRIHODKIH IN STROŠKIH	15
2.1. Prihodki.....	17
2.2. Stroški.....	17
2.3. Presežek prihodkov nad stroški	Napaka! Zaznamek ni definiran.

1. POSLOVNO POROČILO

Na odlagališče nenevarnih odpadkov Dobrava se odlagajo nenevarni odpadki iz gospodinjstev in gospodarstva, ki jih ni možno kot ločne frakcije (papir, steklo, kovine in biološki odpadki) predati odjemalcem le-teh (npr. Slo pak, Surovina, Zeos). Komunalno podjetje Ormož d.o.o. je v skladu s koncesijsko pogodbo z lastnikom odlagališča (Občina Ormož) upravljalec odlagališča; hkrati pa je izvajalec javne službe odlaganja odpadkov za naslednje Občine: Ormož, Sveti Tomaž, Središče ob Dravi, Lenart, Sv. Jurij v Slovenskih goricah, Sveta Trojica v Slovenskih Goricah, Benedikt, Cerkvjenjak, Sveta Ana v Slovenskih goricah, Šentilj, Bled, Gorje, del odpadkov iz MO Kranj, Cerklje na Gorenjskem, Jezersko, Naklo, Preddvor, Šenčur.

Predmet koncesije so naslednje aktivnosti:

- Odlaganje ostankov komunalnih odpadkov do zaprtja odlagališča Dobrava-Ormož.
- Sanacija, vzdrževanje in upravljanje odlagališča komunalnih odpadkov Dobrava-Ormož ter objektov in naprav skladno s predpisanimi pogoji.
- Zapiranje odlagališča ter okoljevarstveni ukrepi po zaključku delovanja odlagališča.
- Upravljanje odlagališča po zaprtju.

1.1. Opis odlagališča Dobrava

Odlagališče leži severozahodno od mesta Ormož ob cesti Ormož – Sv. Tomaž. Razteza se od potoka Lešnica do ceste Ormož – Lešnica, območje odlagališča obsega površino cca. 4,3 ha. Odlagališče se uporablja od leta 1979. Lokacija odlagališča je nastala na območju hudourniškega jarka, kjer so zaledne vode odnašale zemljo. V letu 2010 se je odlagališče polnilo med profiloma 12-14 in je bilo odloženo 14.330 ton odpadkov.

Prvi začetek odlaganja v manjših količinah je bil na levi strani deponije. Odlaganje se je nadaljevalo v vedno večjih količinah navzgor proti cesti, tako da so na novo odloženi odpadki zapirali dostop do nižjega predela, kjer je bil še prostor.

Odlagališče je razdeljeno na več odlagalnih polj (profilov):

- V začetno polje med profili 1 in 7 so odloženi odpadki, kateri so bili v času sanacije odlagališča odkopani začasno deponirani in po izvedbi tesnjenega dna prepeljani v telo odlagališča. Ti odpadki so že v zadnji stopnji razgradnje (biološki procesi razgradnje so že v upadanju), produkcija plina in s tem vpliv na okolje je neznaten. To polje je zaščiteno s prekrivnim slojem. Vgrajena sta tudi dva plinjaka.
- V odlagalnem polju med profili 7 in 12 so odloženi stari (odkopani in spet odloženi) in sveži odpadki, v odlagalnem polju od profila 11 naprej pa le sveži odpadki.

Odprti del odlagališča je od profila 9 -14. V letu 2010 je bilo izvedeno končno odlagalno polje, kjer je pripravljeno novo končno polje za odlaganje za naslednja 4 leta. Na odlagališču nenevarnih odpadkov Dobrava Ormož je upravljavec Komunalno podjetje Ormož d.o.o., katero ima pridobljeno okoljevarstveno dovoljenje št. 35468-39/2004, 35441-33/2004 z dne 31.12.2004, in odločbo o podaljšanju veljavnosti okoljevarstvenega dovoljenja za obratovanje odlagališča št. 35468-41/2007-4 z dne 12.11.2007. V tej odločbi se upravljavcu dovoli do 15.07.2009 po postopku D1 odstranjevanje odpadkov, ki pa mora izpolnjevati zahteve predpisa, ki ureja odlaganje odpadkov.

Sestavni del odlagališča sta tudi rastlinska čistilna naprava za odpadne vode in namakalni sistem. Posebnost odlagališča za nenevarne odpadke Dobrava Ormož je, da ni iztoka izcedne vode v vodotok ali naravo, s čimer se dodatno ne obremenjuje okolja.

Za delovanje odlagališča Dobrava je nujno nadaljevanje s prilagoditvijo odlagališča okoljevarstvenim standardom. V skladu z zakonodajo je potrebno na ARSO poročati E-RIPO v skladu z Uredbo Evropskega parlamenta in sveta o registru izpustov in prenosov onesnaževal in pomeni izpuste v vode, okolje in zrak. V mesecu septembru leta 2010 smo pričeli vršiti obdelavo odpadkov pred odlaganjem v obratu Papirservisa d.o.o. v Lenartu, kot edinem obratu v tej okolici. Ker nismo vršili obdelave odpadkov pred odlaganjem smo od inšpekcije dobili tudi globo v višini 10.000 EUR za podjetje in 1.200 EUR za odgovorno osebo podjetja, izkoristili smo možnost plačila polovičnega zneska v 8 dneh. Plačati je bilo treba tudi takso v vrednosti 1.000 EUR za podjetje in 120 EUR za odgovorno osebo.

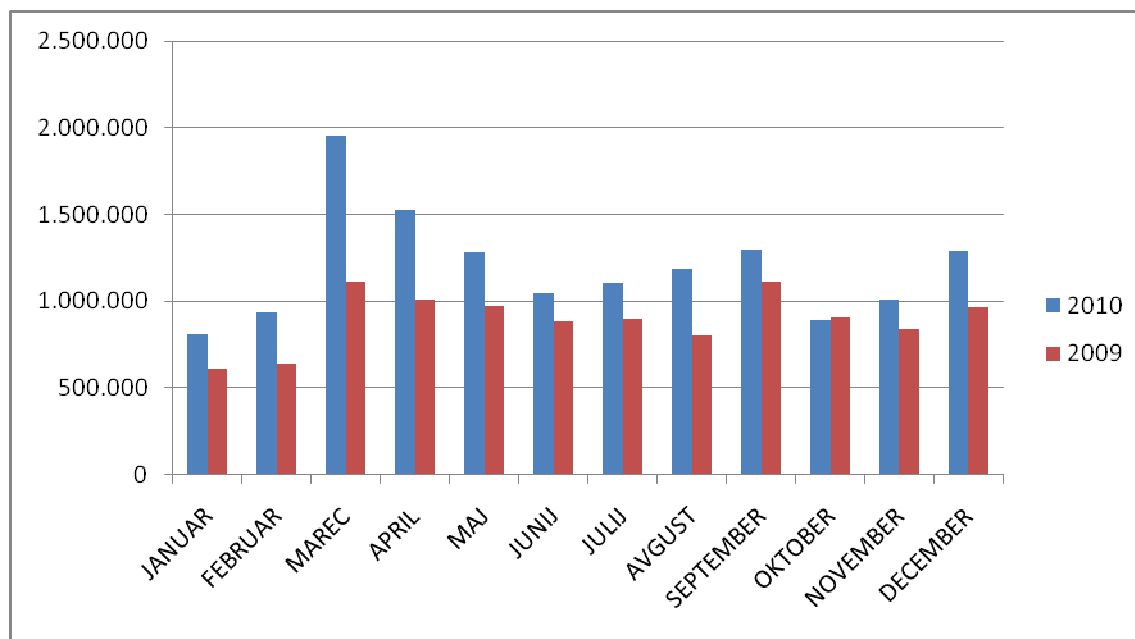
1.2. Količina odloženih odpadkov

V letu 2010 je bilo odloženih za 33% več odpadkov kot leta 2009 in je posledica večje količine odpadkov, ki sta jih pripeljala pogodbeni partnerja.

Preglednica 1: Količine zaračunanih odloženih odpadkov v kg

	2010	2009	Indeks
JANUAR	807.000	608.760	133
FEBRUAR	932.980	641.440	145
MAREC	1.955.300	1.115.220	175
APRIL	1.528.900	1.006.140	152
MAJ	1.282.320	971.840	132
JUNIJ	1.044.400	880.680	119
JULIJ	1.102.080	897.840	123
AVGUST	1.189.620	805.580	148
SEPTEMBER	1.300.520	1.113.960	117
OKTOBER	887.460	901.900	98
NOVEMBER	1.010.558	839.440	120
DECEMBER	1.289.440	962.860	134
SKUPAJ	14.330.578	10.745.660	133

Kot izhaja iz slike 1 je bila največja količina odpadkov v letu 2010 odložena v marcu in aprilu. Največje mesečno povečanje količine odloženih odpadkov iz tega naslova je bilo v mesecu marcu (za 75%). Iz treh občin na ormoškem območju je bilo v letu 2010 odloženih 16% manj odpadkov kot v letu 2009, saj osveščanje prebivalcev zmanjšuje količino odloženih odpadkov in povečuje količine ločeno zbranih frakcij. V skladu z veljavno zakonodajo smo vse ločeno zbrane frakcije dolžni predati nacionalnim shemam brezplačno.

Slika 1: Količine zaračunanih odloženih odpadkov po mesecih

V skupni količini odloženih odpadkov (preglednica 2) jih je največ 24% iz občine Bled, po količini odloženih odpadkov je druga največja občina Ormož (18%) in tretja občina Lenart (17%).

Preglednica 2: Količine odloženih odpadkov po povzročiteljih v 2010

Povzročitelj	Količina odloženih odpadkov (v kg)	Delež zbranih odpadkov po povzročiteljih (v %)
- Ormož	2.599.160	18,14
- Središče ob Dravi	446.440	3,12
- Sveti Tomaž	254.276	1,77
- Bled	3.447.294	24,06
- Gorje	912.395	6,37
- Šentilj	1.621.450	11,31
- Lenart	2.466.417	17,21
- Sveta Ana	509.930	3,56
- Benedikt	336.090	2,35
- Cerkljenjak	443.555	3,10
- Sveta Trojica	466.733	3,26
- Sveti Jurij v Sl. Goricah	331.876	2,32
- MO Kranj, Cerklje, Naklo..	494.962	3,45
SKUPAJ	14.330.578	100,00

1.3. Upravljanje odlagališča Dobrava

Upravljanje z odlagališčem postaja vedno bolj zahtevno zaradi spreminjajoče se zakonodaje. Komunalno podjetje Ormož d.o.o. od leta 2002 upravlja z odlagališčem Dobrava. Da z odlagališčem upravlja domače podjetje se je pokazalo v letu 2010 kot pomembna prednost, saj smo med drugim kot nosilci razvoja komunalnih dejavnosti v akciji očistimo Slovenijo v enem dnevu uspeli zagotoviti najvišji delež sodelujočih v Sloveniji. V sklopu upravljanja se izvajajo predvsem naslednje aktivnosti:

- Sprejem odpadkov na odlagališče (tehtanje odpadkov, odvoz v odlagalni prostor).
- Razporejanje in tlačanje smeti, s čimer se doseže, da se lahko v deponijski prostor odloži večja količina odpadkov. Za zmanjšanje prostornine odloženih odpadkov in s tem podaljševanje časa uporabe posameznih odlagalnih polj, se na deponiji uporablja posebna mehanizacija. Najprej se enakomerno razporedi pripeljane odpadke, s teptalnikom (kompaktorjem) pa se odpadke vgradi in stisne.
- Urejanje odlagalnega platoja v odlagalnem polju, katerega je potrebno redno dograjevati iz zagotavljanja utrjen dovoz za odpadke.
- Vzdrževanje kanalizacijskega sistema za izcedne vode iz deponijskega dna.
- Vzdrževanje kanalizacijskega sistema za odvajanje površinskih voda in površine saniranega dela odlagališča.
- Izvajanje in spremljanje monitoringa izcednih voda in monitoringa podzemnih voda .
- Upravljanje z zbirnim centrom, kjer se zbirajo ločene frakcije odpadkov, ki se predajo naprej v predelavo in se torej ne odložijo.
- Vzdrževanje rastlinske čistilne naprave, namakalnega sistema in rekultiviranega dela odlagališča.
- Pridobivanje vseh potrebnih dovoljenj.
- Vodenje vseh potrebnih evidenc.
- Zagotavljanje anaerobne stabilizacije odpadkov.

V letu 2010 smo naročili izvajanje meritev pretoka in sestave odlagališčnega plina je izvajal Laboratorij IKEMA d.o.o. v sodelovanju s pooblaščenim izvajalcem Erico Velenje.

V letu 2010 smo dopolnili vlogo za pridobitev razširjenega okoljevarstvenega dovoljenja (IPPC dovoljenja) 4 x in bili skupaj s predstavniki lastnika odlagališča na soočenju na Agenciji RS za okolje.

Med pomembne dogodke spada akcija očistimo Slovenijo, saj smo odpeljali in sprejeli na odlagališče nad 500 m³ zbranih najrazličnejših odpadkov, drugi pomembni cilj in aktivnost je zagotavljanje obdelave odpadkov pred odlaganjem.

1.4. Potrebna vzdrževalna dela v letu 2010 in nujnost nadaljnje sanacije odlagališča

Osnovna vzdrževalna dela so se v letu 2010 na odlagališču izvajala sproti. Treba je bilo zagotoviti vzdrževanje transportnih poti, kontinuirno vračanje izcednih vod, skrbeti za urejenost okolice, saj ob večjih vetrovih prihaja do raznašanja odpadkov. Ob obilnih padavinah je vedno potrebno urediti transportno dovozno pot, saj se zaradi načina tlačenja odpadkov z 32 tonskim kompaktorjem dovozna pot uniči. Kot upravljavec odlagališča smo dolžni opozoriti na potrebna investicijsko vzdrževalna dela, saj bi neizvajanje del pomenilo obratovanje v nasprotju z OVD dovoljenjem.

V letu 2011 in kasneje so potrebna naslednja dela:

- a. Izvedba sanacije odlagališča po projektu in programu prilagoditve
- b. Ureditev zaledne vode za preprečitev zalitja odlagalnega telesa, s čimer se zmanjša količina izcednih voda in zagotovi stabilnost odlagalnega telesa.

- c. Izdelava objekta za začasno skladiščenje odpadkov
- d. Izdelava sprejemnega platoja z rampo iz katere bo možno s posebnimi tovornimi vozili pretovarjati različne vrste odpadkov.

V letu 2010 je bilo na odlagališču nenevarnih odpadkov odloženih **14.330.578 kg odpadkov**.

Odlagališče ima pridobljeno okoljevarstveno dovoljenje, ne izpolnjuje pa še vseh zahtev iz **Programa prilagoditve odlagališča**. Investicija z nazivom sanacija odlagališča ni zaključena, za financiranje le-te se zbirajo tudi sredstva za investicijo in sredstva okoljske dajatve zaradi odlaganja odpadkov.

Za izvedbo vseh ciljev in obveznosti v zvezi z odstranjevanjem odpadkov in zmanjšanjem količin biološko razgradljivih odpadkov v odloženih komunalnih odpadkih, ki ga moramo postopno doseči v Republiki Sloveniji (v nadaljevanju: RS) skladno z zahtevami 5. člena Direktive Sveta 1999/317ES z dne 26. aprila 1999 o odlaganju odpadkov na odlagališčih, je bil s sklepom vlade št. 354-24/2004-11 dne 22.04.2004 sprejet "Operativni program odstranjevanja odpadkov s ciljem zmanjšanja količin odloženih biorazgradljivih odpadkov, novelacija tega programa je bila sprejeta na vladi marca 2008. **Odlagališče Dobrava je v tem programu.**

Za odlagališče Dobrava je potrebno pridobiti IPPC dovoljenje, razširjeno okoljevarstveno dovoljenje, brez katerega ne bo možno obratovati. Za to dovoljenje je pa nujno potrebno izvesti vse zahteve iz **Programa prilagoditve odlagališča**.

Glavni predpisi, ki določajo področje odstranjevanja odpadkov v RS:

- Resolucija o nacionalnem programu varstva okolja 2005-2012 (ReNPVO) (Uradni list RS, št. 2/2006);
- Zakon o varstvu okolja (ZVO-1) (Uradni list RS, št. 41/04, 17/06, 20/06, 28/06 Skl.US: U-I-51/06-5, 49/06-ZMetD, 66/06 Odl.US: U-I-51/06-10, 112/06 Odl.US: U-I-40/06-10);
- Pravilnik o ravnanju z odpadki (Uradni list RS, št. 84/98, 45/00, 20/01, 13/03 in 41/2004-ZVO-1);
- Uredba o odlaganju odpadkov (Uradni list RS, št. 32/06 in 98/07);
- Odredba o ravnanju z ločeno zbranimi frakcijami pri opravljanju javne službe ravnanja s komunalnimi odpadki (Uradni list. RS, št. 21/2001);
- Pravilnik o ravnanju z organskimi kuhinjskimi odpadki (Uradni list RS, št. 37/2004, 41/2004-ZVO-1);
- Pravilnik o sežiganju odpadkov (Uradni list RS, št. 32/2000, 53/2001, 81/2002, 41/2004-ZVO-1);
- Uredba o načinu opravljanja obvezne državne gospodarske javne službe sežiganja komunalnih odpadkov (Uradni list RS, št. 123/2004, 106/2005);
- Pravilnik o ravnanju z odpadki iz proizvodnje titanovega dioksida (Uradni list RS, št. 57/2000, 41/2004-ZVO-1);
 - Uredba o izvajanju Uredbe (ES) št. 1013/2006 o pošiljkah odpadkov (Uradni list RS, št. 71/07) oz. Uredba (ES) št. 1013/2006 Evropskega parlamenta in Sveta z dne 14. junija 2006 o pošiljkah odpadkov;
- Uredba o načinu, predmetu in pogojih izvajanja gospodarske javne službe ravnanja s stranskimi živalskimi proizvodi kategorije 1 in 2 (Uradni list RS, št. 134/06);
- Uredba o okoljski dajatvi za onesnaževanje okolja zaradi odlaganja odpadkov (Uradni list RS, št. 129/2004, 68/2005, 28/2006, 132/2006, 71/2007);
- Uredba o ravnanju z odpadno električno in elektronsko opremo (Uradni list RS, št. 107/06);

- Uredba o prevzemanju odpadnih azbestocementnih gradbenih izdelkov na odlagališčih komunalnih odpadkov in o določitvi najvišje cene njihovega odlaganja (Uradni list RS, št. 97/06);
- Uredba o emisiji snovi pri odvajanju odpadne vode iz malih komunalnih čistilnih naprav (Uradni list RS, št. 98/2007);
- Pravilnik o ravnanju z odpadki, ki nastanejo pri opravljanju zdravstvene dejavnosti in z njo povezanih raziskavah (Uradni list RS, št. 47/2004);
- Operativni program odstranjevanja odpadkov s ciljem zmanjšanja količin odloženih biološko razgradljivih sestavin odpadkov za obdobje do konca leta 2008 (Sklep vlade RS, št. 354-24/2004-11 z dne 22.04.2004);
- Operativni program zmanjševanja emisij toplogrednih plinov do leta 2012 (Sklep vlade RS, št. 35405-3/2006/5 z dne 20.12.2006);
- Operativni program ravnanja z odpadno električno in elektronsko opremo za obdobje 2006-2008 (Sklep vlade RS, št. 35402-2/2006/3 z dne 02.02.2006);
- Operativni program ravnanja z embalažo in odpadno embalažo za obdobje od 2002 do konca 2007 (Sklep Vlade RS št. 354-18/2002-1 z dne 22.03.2002);
- Operativni program ravnanja z gradbenimi odpadki za obdobje od 2004 do konca 2008 (Sklep Vlade RS, št. 354-24/2003-13 z dne 14.10.2004);
- Operativni program zmanjševanja in preprečevanja onesnaženja zaradi odpadkov iz proizvodnje titanovega dioksida za obdobje od leta 2004 do konca leta 2007 (Sklep vlade RS, št. 354-24/2003-9 z dne 15.04.2004);
- Operativni program zmanjševanja onesnaževanja vodnega okolja z emisijami živega srebra iz razpršenih virov onesnaževanja v Republiki Sloveniji (Sklep Vlade RS, št. 354-24/2003-6 z dne 26.02.2004);
- in drugi.

Predpisi s področja ravnanja z odpadki se tudi na ravni EU stalno spreminjajo in dopolnjujejo. Kot upravljavec odlagališča, smo skladno z zahtevami Pravilnika o odlaganju odpadkov pripravili programe prilagoditve, s katerimi so morali dokazovati načrtovanje izpolnjevanja zahtev glede izcednih vod in prekrivanja površin zapolnjenih delov telesa odlagališča. Vsi upravljavci obstoječih odlagališč, ki bomo obratovali, smo dolžni pridobiti OVD v skladu s predpisom, ki ureja vrste dejavnosti in naprave, ki lahko povzročajo onesnaževanje večjega obsega (IPPC dovoljenje), katerega bomo pridobili ko bodo izpolnjeni pogoji iz programa prilagoditve odlagališča.

Skladno s predpisom s področja odlaganja odpadkov smo dolžni izvajati predpisani obratovalni monitoring, in sicer:

- meritve meteoroloških parametrov,
- meritve emisij odlagališčnega plina,
- meritve emisije snovi pri odvajanju izcedne vode in onesnažene padavinske vode s površin odlagališča, in
- meritve parametrov onesnaženosti podzemne vode z nevarnimi snovmi, če je v vplivnem območju odlagališča.

Obratovalni monitoring se izvaja v obsegu in na način, ki sta določena v predpisu s področja odlaganja odpadkov. Obratovalni monitoring izvajajo samo osebe, ki imajo za izvajanje obratovalnega monitoringa pooblastilo ministrstva.

Upravljavci odlagališč moramo zagotavljati vodenje evidenc, določenih s predpisom, ki ureja ravnanje z odpadki v obliki obratovalnega dnevnika in zanj zagotoviti trajno hrambo. Vanj dnevno vpisujemo podatke o:

- količini, vrsti in imetniku prevzetih odpadkov,
- izvajanju postopkov preverjanja odpadkov,
- kraju odložitve prevzetih odpadkov na območju telesa odlagališča,
- ugotovitvah o pomanjkljivi ali napačni dokumentaciji ali dvomljivi istovetnosti odpadkov,
- začasnem skladiščenju ali zavrnitvi določenih odpadkov,

- opravljenih vzdrževalnih delih na odlagališču,
- rednih pregledih telesa odlagališča ter objektov odlagališča, in
- izrednih in drugih pomembnih dogodkih v zvezi z obratovanjem odlagališča.

Upravljalci odlagališč smo dolžni letno poročati skladno s predpisom, ki ureja odlaganje odpadkov, in sicer o:

- vrstah in količini odloženih odpadkov,
- količini odpadkov, ki so jih prevzeli v odlaganje iz drugih držav članic EU oziroma iz uvoza
- rezultatih izvedenih sortirnih analiz,
- količini obdelanih ali predelanih odpadkov, ki so jih kot gradbeni material uporabili za izgradnjo objektov odlagališča,
- količini odpadkov, za katere so dovolili skladiščenje,
- količini zavrženih odpadkov, in
- o drugih podatkih v zvezi z odlaganjem odpadkov v skladu s predpisom, ki ureja ravnanje z odpadki, in v skladu s predpisi, ki urejajo statistične raziskave.

Letno poročilo za leto 2010, ki mora poleg naštetih vsebin vsebovati tudi poročilo o ugotovitvah v zvezi s pregledi telesa odlagališča in o rezultatih izvedenega obratovalnega monitoringa, mora upravljavec odlagališča posredovati ARSO na predpisanem obrazcu v elektronski ali pisni obliki najpozneje do 31. marca leta 2011.

Odpadki, ki vsebujejo azbest

Ker velika količina odpadkov, ki vsebujejo azbest nastaja tudi v gospodinjstvih (odpadki pa ne sodijo med komunalne odpadke), je to področje urejeno z Uredbo o prevzemanju odpadnih azbestcementnih gradbenih izdelkov na odlagališčih komunalnih odpadkov in o določitvi najvišje cene njihovega odlaganja. Uredba določa za posamezno odlagališče komunalnih odpadkov območje, s katerega mora upravljavec odlagališča komunalnih odpadkov prevzemati odpadne fasadne obloge in strešne azbestcementne kritine, ki se v skladu s predpisom, ki ureja ravnanje z odpadki, razvrščajo med odpadke s klasifikacijsko številko 17 06 01 ali 17 06 05 (v nadaljnjem besedilu: odpadni azbestcementni gradbeni izdelki), določa pa tudi najvišjo ceno odlaganja odpadnih azbestcementnih gradbenih izdelkov.

Kot upravljavec odlagališča komunalnih odpadkov moramo v odlaganje prevzeti odpadne azbestcementne gradbene izdelke, če so nastali na območju občin, ki so za posamezno odlagališče komunalnih odpadkov določene v prilogi, ki je sestavni del omenjene uredbe. Upravljavec odlagališča komunalnih odpadkov lahko odkloni odlaganje odpadnih azbestcementnih gradbenih izdelkov, če so ti pomešani z drugimi odpadki, tako da ne izpolnjujejo zahtev za odlaganje odpadkov v skladu s predpisom, ki ureja odlaganje odpadkov, oziroma predpisom, ki ureja ravnanje z odpadki, ki vsebujejo azbest. Najvišja cena, ki jo za storitev odlaganja odpadnih azbestcementnih gradbenih izdelkov določi upravljavec odlagališča komunalnih odpadkov je 67 eurov na tono prevzetih odpadnih azbestcementnih gradbenih izdelkov, pri čemer je davek na dodano vrednost vključen v to ceno.

Predpis s področja odlaganja odpadkov tudi določno predpisuje pogoje odlaganja te vrste odpadkov. Pri odlaganju gradbenih odpadkov, ki vsebujejo azbest, in trdno vezanih azbestnih odpadkov je treba zagotoviti, da:

- odpadki ne vsebujejo drugih nevarnih snovi kakor trdno vezani azbest,
- se odlagajo samo gradbeni odpadki, ki vsebujejo trdno vezani azbest in drugi trdno vezani azbestni odpadki,
- se odpadki odlagajo v posebnih odlagalnih poljih ločeno od drugih odpadkov,
- se območje z odloženimi odpadki dnevno prekriva in pred vsakim kompaktiranjem, da se prepreči izpuščanje azbestnih vlaken v okolje,

- se odpadke, ki niso pakirani, med odlaganjem škropi z vodo,
- površinsko tesnenje telesa odlagalnega polja z odpadki, ki vsebujejo azbest, preprečuje izpuščanje azbestnih vlaken v okolje,
- se na odlagalnem polju z odpadki, ki vsebujejo azbest, ne izvaja nobenih del, ki povzročajo širjenje azbestnih vlaken v okolje, in
- se po zaprtju odlagališča z odlagalnim poljem z odpadki, ki vsebujejo azbest, prepreči vsako rabo površin odlagališča, ki škodljivo vpliva na zdravje ljudi.

Pri odlaganju gradbenih odpadkov, ki vsebujejo azbest, in trdno vezanih azbestnih odpadkov je treba zagotoviti, da se po zaprtju odlagališča hrani načrt odlaganja odpadkov z navedbo, da so tam odloženi odpadki, ki vsebujejo azbest.

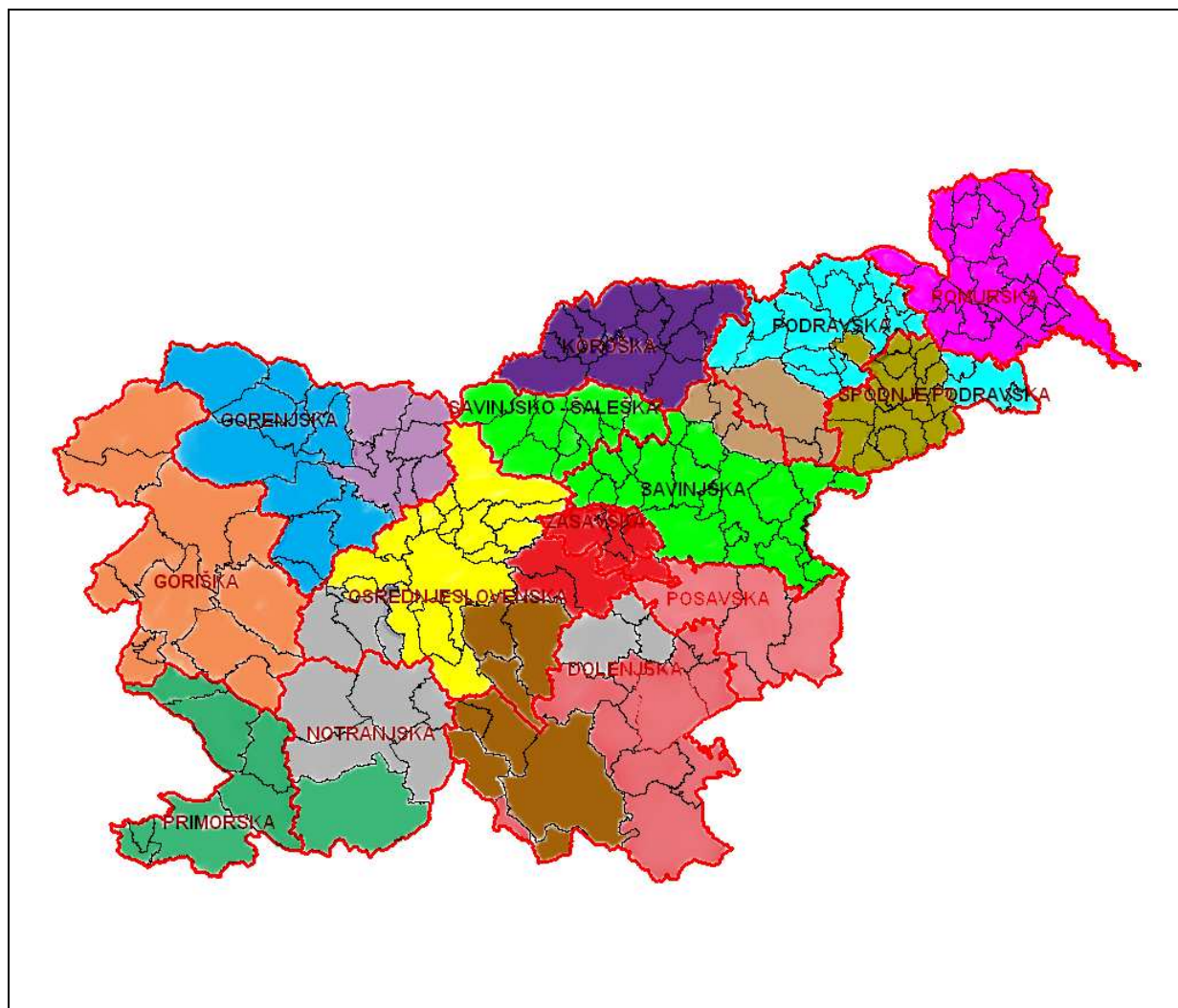
Ključni ukrepi Direktive Sveta o odlaganju odpadkov na odlagališčih (1999/31/ES) so namenjeni zmanjšanju odlaganja količin odpadkov in še posebej biološko razgradljivih (v nadaljevanju: BİOO), ki se odlagajo na odlagališčih. Odlagališča se razvrščajo kot odlagališča za nevarne, nenevarne in inertne odpadke. Odpadke je potrebno pred odlaganjem obdelati. Direktiva zahteva vzpostavitev sistema izdajanja dovoljenj za obratovanje odlagališč, ki vsebuje podatke o upravljavcu odlagališča, vrsti in količinah odloženih odpadkov, kapaciteti odlagališča, ukrepih za zmanjševanje onesnaževanja okolja, obratovanju, monitoringu, zapiranjū in postopkih po zaprtju odlagališča, finančnem zavarovanju obratovanja odlagališča, presoji vplivov na okolje, ipd.

V RS je potrebno problematiko komunalnih odpadkov reševati le v okviru zmogljivih regijskih centrov za ravnanje z odpadki. Glede na prostorske, naravne, poselitvene in druge danosti slovenskega prostora ter tudi zaradi tehnično-tehnoloških možnosti, ekonomičnosti in logistike, družbene sprejemljivosti in usmeritve v načrtno ravnanje z odpadki, je upravičen in izvedljiv le regijski ali medobčinski pristop.

Po obstoječem Operativnem programu spadamo v Podravsko regijo (označeno s svetlo modro je prispevno področje za odlagališče Dobrava), kar je razvidno iz slike 2.

Okoljska dajatev zaradi odlaganja odpadkov določa zavezance za plačilo okoljske dajatve, način plačevanja in izračun višine dajatve. Predpisuje dajatev za obremenjevanje tal in je različna glede na vrsto odloženih odpadkov (inertni, nenevarni, nevarni) ter z namenom omejevanja odlaganja količin biološko razgradljivih odpadkov različna glede na rezultat, ki ga dosega posamezen upravljavec odlagališča (oz. na njegov prispevek k nastanku TGP). Okoljska dajatev se torej obračuna za obremenjevanje tal in obremenjevanja zraka.

Slika 2: Regijska pokritost z odlagališči odpadkov



Uredba ima torej posredni stimulacijski učinek na zmanjšanje emisij TGP. Okoljska dajatev se obračuna glede na količino in vrsto odloženih odpadkov in na emisijo odlagališčnih plinov, pri čemer je drugi del približno trikrat višji od prvega. Drugi del se lahko zmanjša, če upravljavec zagotavlja zajem ali sežig odlagališčnih plinov oziroma v primeru večjih količin njihovo energetsko izrabo. Zmanjšanje količin odloženih odpadkov in odloženih BIOO odpadkov torej lahko rezultira k nižji okoljski dajatvi in je torej na nek način stimulativen. Posebna postavka za znižanje osnove pri izračunu okoljske dajatve je tudi proizvodnja električne energije z zajetim odlagališčnim plinom. Okoljsko dajatev je možno porabiti, če so pripravljene in potrjene investicijski programi za izgradnjo objektov in naprav (infrastruktura), ki zmanjšujejo količine odloženih odpadkov in za infrastrukturo na odlagališču, vključno z zajemom in porabo odlagališčnega plina, kar je povratni učinek takse na emisije TGP.

V zvezi s financiranjem programa predpisanih ukrepov za gradnjo in obratovanje odlagališča se v okoljevarstvenem dovoljenju za obratovanje odlagališča za nevarne in nenevarne odpadke določi predvidena višina stroškov gradnje in obratovanja ter višina finančnega jamstva. V zvezi s financiranjem programa predpisanih ukrepov za zapiranje

po prenehanju obratovanja in ukrepi po zaprtju se v okoljevarstvenem dovoljenju za obratovanje odlagališča za nevarne in nenevarne odpadke določijo:

- obdobje po zaprtju, za katerega je izdelan izračun višine finančnega jamstva, pri čemer se šteje 30 let za običajno obdobje izvajanja ukrepov po zaprtju odlagališča,
- višina finančnega jamstva, preračunana na eno tona celotne količine odloženih odpadkov na odlagališču,
- vrsta finančnega jamstva, kakor je bančna garancija, zavarovalna polica ali depozit na posebnem bančnem računu,
- predvidena letna višina zbranih sredstev finančnega jamstva, izračunana za posamezno leto obratovanja odlagališča iz predvidene letne količine odloženih odpadkov po posameznih vrstah odpadkov,
- predvidena višina stroškov zapiranja,
- predvidena višina stroškov za izvedbo ukrepov varstva okolja po zaprtju,
- predvidena porazdelitev stroškov zapiranja in stroškov za izvedbo ukrepov varstva okolja po zaprtju na posamezno vrsto odloženih odpadkov na odlagališču.

Upravljavec odlagališča mora zagotoviti zbiranje sredstev finančnega jamstva iz prejšnjega odstavka v obliki tarife, ki jo obračuna ob prevzemu odpadkov, pri čemer je tarifa lahko selektivna glede na vrsto odloženih odpadkov, če posamezne vrste odpadkov povzročajo različne stroške izvajanja ukrepov za zapiranje odlagališča. Merila za določitev tarife bo podrobneje določil minister, pristojen za okolje. Upravljavec odlagališča mora zagotoviti, da je tarifa javnosti dostopna in da je določena v skladu z oceno stroškov zapiranja in izvajanja ukrepov po zaprtju ter oceno o količini odloženih odpadkov iz okoljevarstvenega dovoljenja za obratovanje odlagališča.

Izvajalci javne službe moramo vzpodbujati občane k povečanemu ločenemu zbiranju komunalnih odpadkov. Redno jih moramo obveščati, da lahko vso embalažo iz stekla, plastike, papirja in kartona in kovin oddajo na "ekološke otoke", razen tiste, ki je zaradi velikosti ni mogoče (to je možno oddati v zbirnih centrih). Gospodinjstvom moramo omogočiti, da plačujejo storitve po količini dejansko prepuščenih mešanih komunalnih odpadkov javni službi. Če je velikost zabojnikov zaradi pomanjkljive tehnične opreme zbiralca večja od količine prepuščenih odpadkov, mora zbiralec na drug način omogočiti obračun po dejansko prepuščeni količini mešanih komunalnih odpadkov. V letu 2010 smo tako z članki v časopisju spodbujali ločeno zbiranje ločenih frakcij, obvestili na zadnji strani položnice, izobraževanjem mladih skrbeli za vzpodbujanje občanov k ločenemu zbiranju odpadkov.

Osnovno pravilo na področju pokrivanja stroškov je "onesnaževalec plača" oziroma v primeru komunalnih odpadkov "imetnik oziroma lastnik plača". Plačilo obsega pokrivanje vseh internih in eksternih stroškov, kar pomeni, da mora cena storitve, ki jo plača imetnik odpadkov, pokriti dejanske stroške zajema, priprave za snovno ali energetska izrabo, stroške predelave in recikliranja ter odstranjevanja, vključno z vračanjem vložene kapitala ter stroške, ki so posledica specifičnih vplivov procesov obdelave in njihovih vplivov na okolje tudi v širšem pomenu. Tako je strošek ravnanja z odpadki sestavljen iz realnih stroškov ravnanja z odpadki in iz stroškov, s pomočjo katerih se usmerjajo posamezne vrste snovnih tokov v zaželene smeri izrabe.

Sistem zbiranja komunalnih odpadkov poteka preko rednega odvoza odpadkov, organiziranega s strani obveznih javnih lokalnih služb ravnanja z odpadki ter v zbiralnicah in zbirnih centrih. Stroške ravnanja s komunalnimi odpadki pokriva prebivalstvo in drugi povzročitelji komunalnih in njim podobnih odpadkov iz proizvodnega in storitvenega sektorja in jih plačujejo kot storitev. Glede na dejstvo, da je na območju glinokopa predviden regijski center za ravnanje z odpadki bo potrebno odlagališče Dobrava v letu 2011 pripraviti še za sprejem odpadkov v naslednjih treh letih, do izvedbe CEROP v glinokopu.

1.5. Načrt aktivnosti za zmanjšanje količin odloženih odpadkov

V drugi polovici leta 2011 bi v občinah Ormož, Sveti Tomaž in Središče ob Dravi vpeljali **ločeno zbiranje odpadne embalaže** po načinu **od vrat do vrat**. Do sedaj smo zbirali odpadno embalažo le na zbiralnicah ločenih frakcij (ekoloških otokih) in zbirnem centru.

Nov način zbiranja bi potekal s pomočjo novega dodatnega zabojnika za embalažo, kateri bi stal ob obstoječem zabojniku za ostale odpadke. Zabojnik bo **moder z rumenim pokrovom**, volumna 120l ali 240l, v njega pa bodo občani lahko odlagali vso **plastično, kovinsko in tetrapak embalažo**. Tako plastične, kovinske in tetrapak embalaže več ne bo potrebno odvažati v zbiralnice ločenih frakcij. Še vedno pa se bosta **papir** in **steklo** zbirala le v zbiralnicah ločenih frakcij (ekoloških otokih). Obstoječih zbiralnic ločenih frakcij (ekoloških otokov) s tem ne bi ukinjali, pa tudi novih več ne bi postavljali.

Cilji pri zbiranju odpadne embalaže

Odpadna embalaža je pomemben vir surovin za nadaljnjo predelavo in izdelavo novih izdelkov, zato smo si v Sloveniji naložili, da bomo z učinkovitim ravnanjem z odpadno embalažo:

- zagotovili predelavo odpadne embalaže, vključno z energetsko predelavo za najmanj 60 % celotne mase odpadne embalaže;
- reciklirali med najmanj 55 % in največ 80 % celotne mase odpadne embalaže;
- zagotovili za posamezno vrsto embalažnega materiala, ki ga vsebuje celotna masa odpadne embalaže, najmanj naslednje deleže recikliranja:
 - 60 % mase za stekleno embalažo,
 - 60 % mase za papirno in kartonsko embalažo,
 - 50 % mase za kovinsko embalažo,
 - 22,5 % mase za plastično embalažo (material, ki se ponovno reciklira v plastiko),
 - 15 % mase za leseno embalažo.

Prednosti ločevanja embalaže na domu:

- Odpadna embalaža predstavlja pomemben delež v celotni količini komunalnih odpadkov, ki jih pridemo v naših domovih, saj v povprečju nastane več kot 100 kg odpadne embalaže na prebivalca na leto. Z novim načinom ločevanja se bo zmanjšala količina ostalih gospodinjstevskih odpadkov za najmanj 15 odstotkov;
- Ker mora končni uporabnik odpadno embalažo zbirati in hraniti ločeno, tako da se ne meša z drugimi odpadki in da jo je mogoče zbrati in ponovno uporabiti, predelati ali odstraniti v skladu s predpisi, ki urejajo ravnanje z odpadki je zbiranje odpadne embalaže od vrat do vrat za povzročitelje odpadkov prijaznejše. Zbrano embalažo odlagajo občani kar v zabojnik pred hišo ali blokom in je ni treba voziti do obstoječih zbiralnic ločenih frakcij;
- Ker so občani še premalo osveščeni glede ločenega zbiranja komunalnih odpadkov in s tem odpadne embalaže (ni posebne motivacije, razen osebne ekološke osveščenosti), pričakujemo z uvedbo novega načina zbiranja odpadne embalaže na tem področju večje izboljšave in porast količin ločeno zbrane embalaže.

Odvoz vsebine zabojnika za odpadno embalažo bo potekal izmenično z zabojnikom za ostale gospodinjstevske odpadke – enkrat na štiri tedne. Ker pričakujemo, da bodo gospodinjstva z uvedbo nove posode za embalažo bolj motivirana za ločevanje odpadkov, se bo posledično zmanjšala količina ostalih odpadkov. Zato bomo tudi spremenili režim odvoza odpadkov in bomo ostale gospodinjstevske odpadke odvažali na štiri tedne, in

izmenično na štiri tedne embalažo. Na ta način ne bi bilo dodatnih odvozov zbrane odpadne embalaže in bi zato ostali stroški odvoza odpadkov enaki.

V sistem ločenega zbiranja odpadne embalaže po načinu od vrat do vrat bi vključili vsa gospodinjstva, ustanove in druge povzročitelje odpadkov, kateri morajo po zakonu ločeno zbirati embalažo.

Kaj vse bomo lahko odlagali v zabojnik za embalažo?

V zabojnik za odpadno embalažo bomo lahko odlagali kovinsko embalažo (pločevinke od pijač, konzerve prehrambnih izdelkov, kovinski pokrovi kozarcev, zamaški), plastično embalažo (plastenke od pijač, plastenke od praškov, mehčalcev, kozmetike, ki ne vsebujejo nevarnih snovi, plastični kozarčki in lončki, vrečke, folije) in sestavljeno embalažo (tetrapak - embalaža od mleka, sokov, omak, ...).

V zabojnike za odpadno embalažo pa se ne bo smelo odlagati stekla in steklene embalaže in ne odpadnega papirja, kot so časopisi, revije in podobno. Ti odpadki se bodo e vedno zbirali na zbiralnicah ločenih frakcij (ekoloških otokih), katerih ne bomo ukinjali, pa tudi novih ne bomo več urejali.

2. POROČILO O PRIHODKIH IN STROŠKIH

Poročilo o poslovnem izidu GJS odlaganja ostankov komunalnih odpadkov je pripravljeno v skladu s Pravilnikom o metodologiji za oblikovanje cen obveznih občinskih gospodarskih javnih služb varstva okolja (Uradni list 63/2009), ki med drugim predpisuje tudi metodologijo, povezano z obračunom storitev obveznih javnih gospodarskih služb. Podatki za leto 2010 so metodološko enako predstavljeni, tako da je zagotovljena primerljivost.

Stroški in prihodki izvajanja gospodarske javne službe odlaganja ostankov komunalnih odpadkov so prikazani v preglednici 3.

Preglednica 3: Prihodki in stroški GJS odlaganja ostankov komunalnih odpadkov v letu 2010

BESEDILO	2010		2009		Indeks 2010/ 2009	Načrt 2010	Indeks uresničeno/ načrtovano 2010
	Vrednost (v EUR)	Struktura (v %)	Vrednost (v EUR)	Struktura (v %)			
A. PRIHODKI	637.774,06		465.191,32		137,1	430.000	148,3
- prihodki iz opravljanja storitev	637.774,06		465.191,32		137,1	430.000	148,3
B. STROŠKI (I+II)	430.902,59	100,0	437.599,42	100,00	98,5	420.483	102,5
I. STROŠKI JAVNE INFRASTRUKTURE	201.322,18	46,7	205.431,93	46,9	98,0	211.270	95,3
- stroški najemnine	195.031,12	45,3	195.031,12	44,6	100,0	205.000	95,1
- stroški zavarovanja infrastrukture	224,38	0,1	258,97	0,1	86,6	270	83,1
- stroški odškodnin infrastrukture	6.066,68	1,4	10.141,84	2,3	59,8	6.000	101,1
				0,0			
II. STROŠKI IZVAJANJA STORITEV GJS	229.580,41	53,3	232.167,49	53,1	98,9	209.213	109,7
1. Proizvajalni stroški izvajanja GJS	195.308,49	45,3	196.922,52	45,0	99,2	177.904	109,8
a) stroški materiala				0,0			
- strošek električne energije	1.779,89	0,4	1.545,89	0,4	115,1	1.700	104,7
- strošek pogonskega goriva	16.686,06	3,9	13.285,97	3,0	125,6	15.000	111,2
- drugi stroški materiala	4.471,11	1,0	1.879,60	0,4	237,9	2.000	223,6
b) stroški storitev				0,0			
- intelektualnih in osebnih storitev				0,0			
* zdravstvene storitve	0,00	0,0	0,00	0,0			
* izobraževanje	185,00	0,0	225,88	0,1	81,9	500	37,0
* obratovalni monitoring, meritve emisij plinov, sejalna analiza	24.853,63	5,8	12.814,08	2,9	194,0	12.000	207,1
- storitve ravnanja z nev. odpadki	4.226,61	1,0	4.591,84	1,0	92,0	5.000	84,5
- mletje odpadkov	2.667,14	0,6	10.038,79	2,3	26,6	6.000	44,5
- nadomestilo za uporabo stavbnega zemljišča	4.630,44	1,1	4.557,06	1,0	101,6	4.630	100,0
- deratizacija	835,20	0,2	1.280,00	0,3	65,3	1.300	64,2
- drugi stroški (pošta, telefon, kilom, dnev.)	2.392,64	0,6	1.200,98	0,3	199,2	1.300	184,0
- stroški dela	71.185,35	16,5	70.909,50	16,2	100,4	71.974	98,9
- stroški amortizacije OS in naprav, ki niso javna infrastruktura	1.197,17	0,3	15.210,10	3,5	7,9	15.500	7,7
- stroški vzdrževanja javne infrastrukture, ki se uporablja za izvajanje JS (vzdrževanje odlagalnega platoja in ostala vzdr. dela)	40.110,54	9,3	55.008,89	12,6	72,9	35.000	114,6
- stroški vzdrževanja OS in naprav, ki niso javna infrastruktura	12.652,73	2,9	4.294,21	1,0	294,6	6.000	210,9
b) drugi proizvodni stroški	7.434,98	1,7	79,73	0,0	9325,2	0	
2. Splošni stroški	34.271,92	8,0	35.244,97	8,1	97,2	31.309	109,5
a) stroški nabave, uprave, prodaje	34.271,92	8,0	35.244,97	8,1	97,2	31.309	109,5
		0,0		0,0			
PRESEŽEK NAMENSKIH PRIHODKOV NAD STROŠKI (=A-B)	206.871,47		27.591,90		749,8	9.517	2.173,7

2.1. Prihodki

Prihodki v preglednici 3 temeljijo na določenih sklenjene koncesijske pogodbe in zaračunanih storitvah na tej osnovi. V letu 2010 so bili ustvarjeni v vrednosti **637.774 EUR**.

Osnovna cena (brez okoljske dajatve in DDV) za kg odloženih mešanih komunalnih odpadkov znaša 0,0796 EUR/kg in je razdeljena na dva dela:

- **del cene za vzdrževanje odlagališča** (0,0449 EUR/kg)- ta je namenjena pokrivanju stroškov delovanja odlagališča (plače zaposlenih, priprava odlagalnega platoja, stiskanje odpadkov, vzdrževanje zelenih površin, čistilne naprave, ipd.). Podrobneje so stroški, ki so nastali pri upravljanju deponije prikazani v nadaljevanju.
- **del cene za sanacijo odlagališča** (0,0347 EUR/kg)- ta je namenjena izvedbi sanacijskih del, ki zajemajo pripravo odlagališča za sprejem odpadkov, izvedbo zaključnega sloja posameznih odlagalnih polj (profilov), odplinjevanje, ipd. O porabi sredstev za sanacijo odlagališča je koncesionar Komunalno podjetje Ormož d.o.o. dolžan polletno poročati. Kot zadnje je bilo posredovano letno poročilo za 2010.

Odpadki, ki niso mešani komunalni odpadki in se odlagajo v deponijsko telo, se obračunajo v skladu z veljavnim cenikom.

2.2. Stroški

Skupni stroški izvajanja GJS odlaganja ostankov komunalnih odpadkov so v letu 2010 znašali 430.902 EUR. Stroški so nastali kot posledica izvajanja aktivnosti GJS, ki so omogočale nemoteno izvajanje storitev uporabnikom. Obseg potrebnih dejavnosti na GJS iz leta v leto niha zato se spreminja tudi vrednost posameznih vrst stroškov. V letu 2010 je bila vrednost skupnih stroškov v primerjavi z letom 2009 manjša za 1,5%.

I. STROŠKI JAVNE INFRASTRUKTURE

Obrazložitev pomembnejših vrst stroškov:

- Stroški najemnine infrastrukture

V skladu s Pogodbo o najemu infrastrukture in izvajanju GJS z dne 20.10.2010, ki je nadomestila pogodbo iz leta 2009, je koncedent koncesionarju ponovno oddal infrastrukturo v najem. Najemnina je določil koncedent v vrednosti amortizacije infrastrukture, ki je v njegovih poslovnih knjigah ter stroškov obresti za posojila, ki so najeta za to infrastrukturo. Skupni znesek najemnine za leto 2010 je 195.031 EUR.

- Stroški odškodnin infrastrukture

V letu 2010 so nastali stroški odškodnin za infrastrukturo v vrednosti 6.066,68 EUR, ki predstavljajo odškodnine v obliki oprostitve plačila storitev ravnanja z odpadki vsem prebivalcem, vasi Dobrava. Skupni strošek odškodnin v letu 2010 se je v primerjavi z letom 2009 zmanjšal za 40% zaradi izteka izplačila izrednih odškodnin po sklepu občinskega sveta, prebivalcem treh hiš, v neposredni okolici.

II. STROŠKI IZVAJANJA STORITEV GJS

Med stroški največji delež zavzemajo proizvodjalni stroški (53%). Med temi so vrednostno najpomembnejši naslednji stroški:

- Stroški elektrike

Električna energija je bila porabljena za obratovanje komandnega prostora s tehtnico, ogrevanja prostorov in za obratovanje črpalke za črpanje odpadne vode iz RČN nazaj na rekultivirani del odlagališča. Stroški porabljene električne energije so v letu 2010 znašali 1.780 EUR, kar je 15% več kot v letu 2009. Slednje je posledica nemotenega obratovanja prečrpavanja količin odpadnih voda, ki je bilo v letu 2009 moteno in zato takrat porabljene manj električne energije. Hkrati pa je bila v letu 2010 večja količina izcednih voda iz dodatnih odlagalnih površin.

- Stroški pogonskega goriva

Zaradi večje količine odloženih odpadkov je bilo potrebnih več strojnih ur kompaktorja, da se je izvedlo tlačenje smeti v odlagalnem telesu. Posledično so nastali 25% večji stroški pogonskega goriva v vrednosti 16.686 EUR.

- Stroški materiala

Stroški materiala so nastali v vrednosti 4.471 EUR in so bili 138% večji od stroškov leta 2009. Izvedena so bila obsežna vzdrževalna dela na napravah za regulacijo in nadzor črpanja izcednih voda iz rastlinske čistilne naprave na deponijsko telo. Zamenjati je bilo treba elektro omaro, za ureditev razkladalnega platoja je bilo treba redno utrjevati tamponsko nosilno plast. Na vходу smo montirali prometno ogledalo, za posip je bila porabljena sol, za ovijanje elektronske opreme se je uporabila strech folija.

- Obratovalni monitoring in meritve emisij plinov

V letu 2010 so nastali stroški monitoringov v vrednosti 24.854 EUR, kar je 94% več kot v letu 2009. Povečanje stroška za obratovalni monitoring in meritve emisij plinov je posledica zahtev Agencije RS za okolje zaradi pridobitve IPPC dovoljenja, po katerih je bilo treba v letu 2010 izvesti dodatne preiskave. V okviru obratovalnega monitoringa se izvaja stalni nadzor nad izcedno vodo iz odlagališča, meritve in analize podzemne vode v štirih piezometrih. Redno se kontrolira tudi sestava odlagališčnih plinov in sejalne analize mešanih komunalnih odpadkov.

- Stroški storitev ravnanja z nevarnimi odpadki

Med temi stroški so izkazani stroški storitev v zvezi z nadaljnjim ravnanjem z nevarnimi odpadki, ki se zberejo na zbirnem centru na odlagališču. Vrednost stroškov v letu 2010 znaša 4.227 EUR in je bila 8% manjša kot v letu 2009.

- Stroški mletja odpadkov

V letu 2010 so nastali stroški mletja gradbenih odpadkov, ki se zbirajo na odlagališču v vrednosti 2.667 EUR, kar je 73% manj kot v 2009. Zaradi prevzema manjših količin gradbenih odpadkov je bilo tudi potrebnih po mletju le-teh manj.

- Stroški dela

V letu 2010 so stroški dela znašali 71.185 EUR, kar predstavlja 16% vseh stroškov dejavnosti. Stroški dela so se malenkostno povečali (za 0,4%) le zaradi večjega števila delovnih dni in s tem posledično večjega nadomestila za malico in prevoz na delo. V

obračun je bilo zajetih enako število delavcev kot v letu 2009. Med stroški dela so zajeti stroški bruto plače, prispevkov na plače, davka na plače, prevoza na delo, prehrane med delom, regresa za letni dopust, pokojninskega zavarovanja za naslednje število delavcev (po tarifnih razredih kolektivne pogodbe za komunalne dejavnosti):

	Število delavcev
IV. tarifni razred	1,00
V. tarifni razred	2,09
VII. tarifni razred	0,5
Skupaj	3,59

- **Stroški amortizacije osnovnih sredstev in naprav**

V letu 2010 so nastali stroški v vrednosti 1.197 EUR, kar je 92% manj kot v letu 2009, saj se je iztekla amortizacija stroju za tlačenje smeti.

- **Stroški vzdrževanja javne infrastrukture**

V letu 2010 so stroški vzdrževanja javne infrastrukture (odlagališča) znašali 40.110 EUR, kar je 27% manj kot v letu 2009, ko se je izvedla celovita sanacija rastlinske čistilne naprave na odlagališču. Med vzdrževalnimi deli so zajeti stroški priprave odlagalnega platoja in drugih s tem povezanih del. Na odlagališče se namreč odpadke dovažajo z različnimi tipi smetarskih vozil. Tako eno vozilo pripelje od 5 m³ do 40 m³ odpadkov. Zato je potrebno pripravljati utrjen plato, na katerega se najprej odloži odpadke. Iz tega platoja iz gramoza se odpadke s kompaktorjem transportira v deponijsko telo. Teža kompaktorja je 32 ton, zato je potrebno pogosto s ponovnim dosipom gramoza vzdrževati in urejati odlagalni plato. Na koncu odlagalnega platoja je že položena polietilenska folija, ki se ne sme poškodovati. Odlagalni plato je potrebno izvajati tako, da se prilagaja zapolnjenosti deponijskega telesa.

- **Stroški vzdrževanja osnovnih sredstev in naprav**

V letu 2010 so nastali stroški vzdrževanja osnovnih sredstev in naprav, ki niso javna infrastruktura v vrednosti 12.653 EUR, kar je 194% več kot v letu 2009 in je posledica večjega števila prepotrebnih servisov strojev in naprav (kompletna zamenjava nosilnih delov na kovinskih kolesih) za tlačenje smeti. Ti so dotrajani, zato ponovno predlagamo nabavo novejših naprav.

- **Drugi proizvodjalni stroški**

Med drugimi proizvodjalnimi stroški največji delež zavzemajo stroški kazni za neizvedbo obdelave odpadkov pred odlaganjem (podrobneje pojasnjeno na str. 4) v vrednosti 6.000 EUR.

- **Splošni stroški**

Splošni stroški so v letu 2010 nastali v vrednosti 34.272 EUR. Med splošnimi stroški so zajeti tudi stroški vodenja, računovodstva, nabave, razvoja, obresti, dejavnosti, ki so določeni v vrednosti 17% od seštevka proizvodjalnih stroškov dejavnosti, stroškov zavarovanja in odškodnin infrastrukture.

2.3. Presežek prihodkov nad stroški

V letu 2010 so namenski prihodki pri izvajanju koncesijske dejavnosti presegli stroške za **206.871 EUR**, kar je 650% več kot v letu 2009. To je posledica bistveno večje količine prevzetih odpadkov kot v letu 2009 in s tem večjih prihodkov. Na stroškovni strani pa lahko z analizo stroškov ugotovimo, da ima večji del stroškov naravo stalnih stroškov, ki so neodvisni od količine odloženih odpadkov.

Presežek bi moral biti pri koncedentu porabljen za investicijska in sanacijska dela na odlagališču ter zagotavljanje novega prostora, saj gre za namensko zbrana sredstva.

Presežek za leto 2009 je bil v letu 2010 nakazan Občini Ormož na podlagi izstavljenega računa.

Pripravila:
Ludvik Hriberšek
Renata Čuček



KOMUNALNO PODJETJE
ORMOŽ d.o.o. b
HARDEK 21c, 3270 ORMOŽ

Direktorica:
Pavla Majcen

